

**Občina Cerknica** | Cesta 4. maja 53 | SI - 1380 Cerknica  
Tel: (01) 70 90 610, Fax: (01) 70 90 633



---

**Letno poročilo javnega podjetja Komunala Cerknica d.o.o. za leto 2014**



OBČINA  
CERKNICA

CESTA 4. MAJA 53  
SI-1380 CERKNICA  
TELEFON 01 7090 610  
TELEFAKS 01 7090 633  
INFO@CERKNICA.SI  
WWW.CERKNICA.SI

**Številka: 410-32/2015**

Datum: 16. 6. 2015

**SVETNICAM IN SVETNIKOM  
OBČINSKEGA SVETA**

**ZADEVA:** LETNO POROČILO JAVNEGA PODJETJA KOMUNALA CERKNICA D. O. O. ZA LETO 2014

**NAMEN:** Obravnava in sprejem sklepa

**ZAKONSKA OSNOVA:** Zakon o javnih financah (Ur. l. RS, št. 11/11 –UPB4, 101/2013-ZJF-G)

**PREDLAGATELJ:** **Župan, Marko Rupar**

**POROČEVALEC:** Direktor Anton Kranjc

**PREDLOG SKLEPA:** **Občinski svet Občine Cerknica se je seznanil z letnim poročilom javnega podjetja Komunala Cerknica d. o. o. za leto 2014**

**O b r a z l o ž i t e v :**

99. člen ZJF določa, da morajo posredni uporabniki občinskega proračuna predložiti letno poročilo za preteklo leto skupaj z obrazložitvami najpozneje do 28. 2. tekočega leta.

Na podlagi aktov o ustanovitvi javnih zavodov, katerih ustanoviteljica oziroma soustanoviteljica je občina Cerknica, ti zavodi enkrat letno poročajo o svojem poslovanju občinskemu svetu občine Cerknica.

V prilogi posredujemo letno in finančno poročilo javnega podjetja Komunala Cerknica d. o. o. za leto 2014.

Pripravil:  
Samo MLINAR

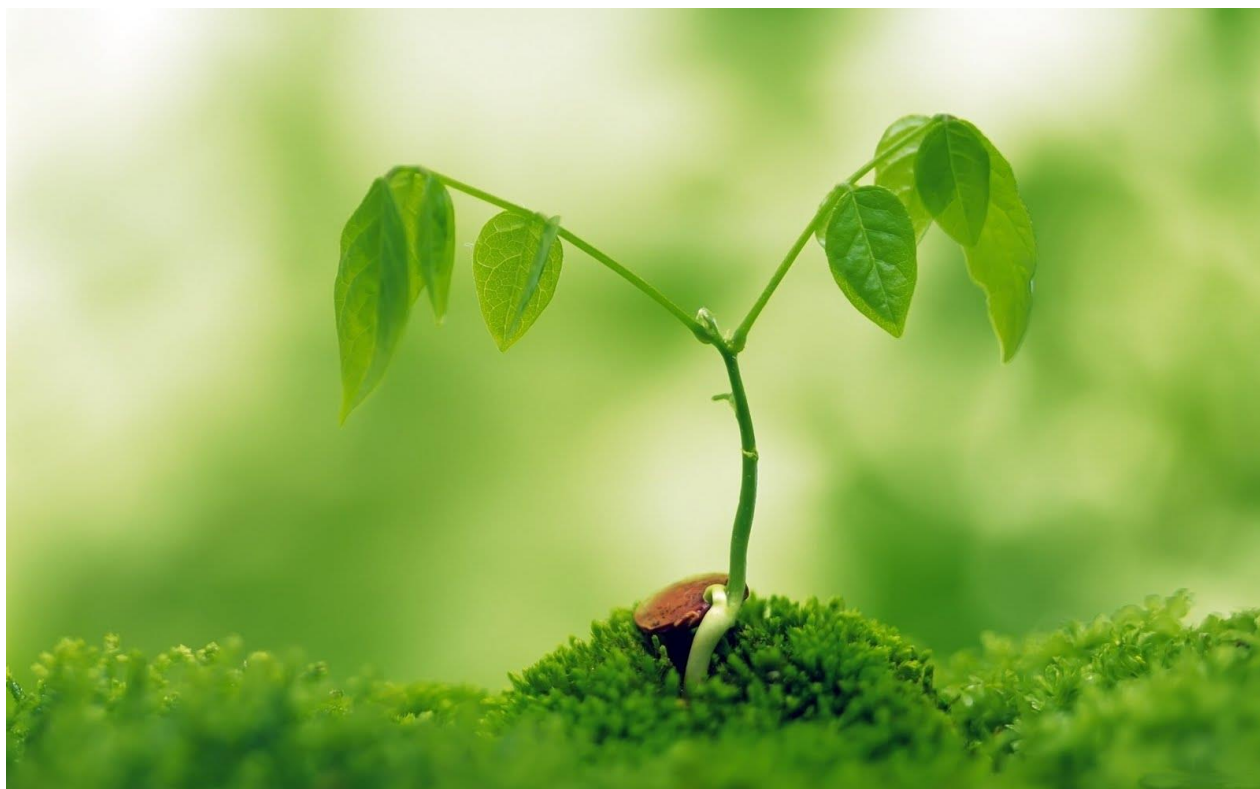
**ŽUPAN**  
**Marko Rupar**

Priloga:  
- Poročilo poslovno in finančno



JP Komunala Cerknica

# LETNO POROČILO 2014





## Kazalo

<b>1. PREDSTAVITEV PODJETJA.....</b>	<b>4</b>
<b>2. POROČILO DIREKTORJA PODJETJA.....</b>	<b>8</b>
<b>3. POMEMBNEJŠI DOGODKI.....</b>	<b>8</b>
<b>4. POSLOVNO POROČILO.....</b>	<b>9</b>
4.1. Analiza poslovanja družbe v letu 2014.....	9
4.2. Zaposleni.....	11
4.3. Izvajanje gospodarskih javnih služb.....	14
4.3.1. VODOVOD IN OSKRBA S PITNO VODO.....	14
4.3.2. KANALIZACIJA IN ČIŠČENJE.....	24
4.3.3. RAVNANJE Z ODPADKI.....	32
4.3.4. KATASTER IN SOGLASJA.....	38
4.3.5. POKOPALIŠKA IN POGREBNA DEJAVNOST.....	39
4.3.6. TRŽNICA.....	40
4.3.7. VZDRŽEVANJE CEST.....	41
4.3.8. JAVNA RAZSVETLJAVA.....	42
4.4.1. INVESTICIJE.....	42
4.4.2. STROJNI PARK – OSTALA DEJAVNOST.....	43
4.5. Nabavna funkcija in javna naročila.....	43
4.6. Raziskave in razvoj ter kakovost.....	43
<b>5. RAČUNOVODSKI IZKAZI.....</b>	<b>44</b>
5.1 Izkaz poslovnega izida.....	44
5.2 Bilanca stanja.....	45
5.3 Izkaz bilančnega dobička.....	47
5.4 Predlog sklepa skupščine o razporeditvi bilančnega dobička.....	47
5.5 Sklep skupščine o razporeditvi bilančnega dobička.....	48
<b>6. RAZKRITJA POSTAVK V RAČUNOVODSKIH IZKAZIH.....</b>	<b>48</b>
6.1 Bilanca stanja.....	48
6.2 Izkaz poslovnega izida.....	52
6.3 Zabilančna evidenca.....	57
7.1 Izkazi poslovnega izida po dejavnostih in občinah za gospodarske javne službe za leto 2014 (v €).....	59
7.2 Izkaz poslovnega izida za gospodarske javne službe ter druge dejavnosti za celotno podjetje (seštevek GJS in drugih dejavnosti) za leto 2014.....	61
7.3 Sodila za razporejanje splošnih prihodkov in splošnih stroškov ter odhodkov na posamezne GJS.....	62



**IZJAVA O ODGOVORNOSTI POSLOVODSTVA PODJETJA  
JP KOMUNALA CERKNICA D.O.O.**

Poslovodstvo zagotavlja, da je Letno poročilo 2014 podjetja JP Komunala Cerknica d.o.o. z vsemi sestavnimi deli sestavljeno, razkrito in objavljeno v skladu z Zakonom o gospodarskih družbah in Slovenskimi računovodskimi standardi 2006. Pri tem ravnamo v skladu s pristojnostmi, skrbnostjo in odgovornostjo, kakor jih za tako obliko družbe določa Zakon o gospodarskih družbah (Ur. l. RS št. 42/2006 s spremembami).

Cerknica, marec 2015

JP Komunala Cerknica d.o.o.

Anton Kranjc

---

Direktor



## 1. PREDSTAVITEV PODJETJA

### OSNOVNI PODATKI PODJETJA



- Firma: JAVNO PODJETJE KOMUNALA CERKNICA D.O.O. CERKNICA
- Matična številka: 5067758
- Davčna številka: SI77038037
- Številka transakcijskega računa: 03115-1000076543 pri SKB d.d.

### REGISTRACIJA

- Sodni register Okrožnega sodišča v Ljubljani, št. 1/01309/00, z dne 02.10.2000.
- Osnovni kapital družbe: 619.504,00 €.

### STRUKTURA LASTNIŠTVA PODJETJA

- Občina Cerknica 65% delež;
- Občina Loška dolina 35% delež.

### ORGANI UPRAVLJANJA v letu 2014

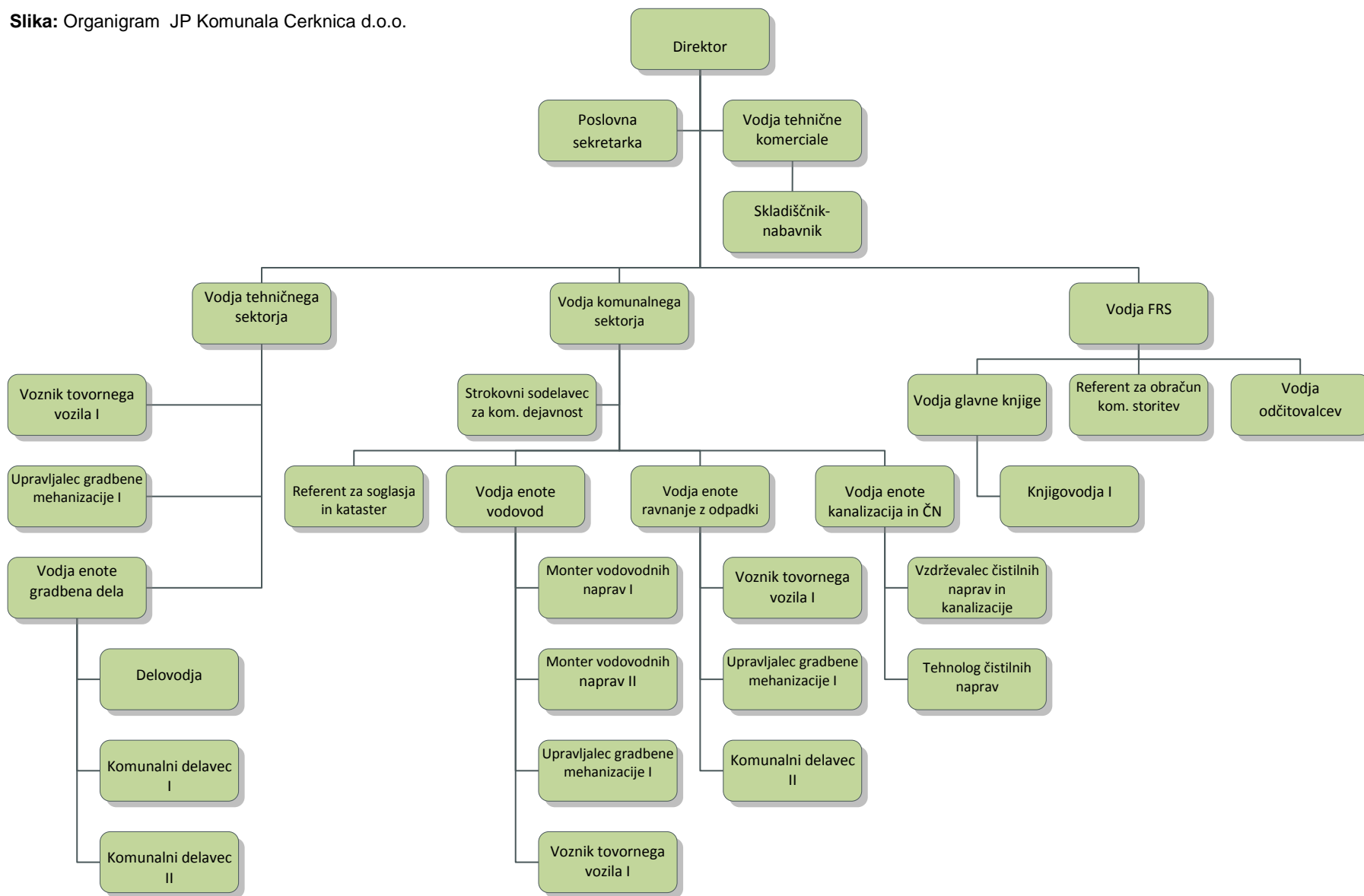
Direktor podjetja: **Anton Kranjc**  
Skupščina: **Miloš Pohole** - pooblaščenec Občine Cerknica  
**Boris Hribar** - pooblaščenec Občine Loška dolina

### ORGANIZACIJA PODJETJA

Organizacijsko je podjetje razčlenjeno na tri sektorje: komunalni sektor, ki skrbi za obvezne gospodarske javne službe in tržne dejavnosti z enotami vodovod, kanalizacija in ravnanje z odpadki; tehnični sektor, ki pokriva javne službe in ostale tržne dejavnosti, ter finančno računovodski sektor.



Slika: Organigram JP Komunalna Cerknica d.o.o.



## GLAVNE DEJAVNOSTI PODJETJA



### OBVEZNE JAVNE SLUŽBE

- ❖ oskrba s pitno vodo
- ❖ zbiranje, odvoz in odlaganje odpadkov
- ❖ odvajanje in čiščenje odpadnih komunalnih in padavinskih vod



### IZBIRNE JAVNE SLUŽBE

- ❖ urejanje, vzdrževanje javnih poti, površin za pešce in zelenih površin
- ❖ urejanje javnih površin
- ❖ upravljanje z javno razsvetljavo
- ❖ upravljanje s tržnico
- ❖ pokopališka in pogrebna dejavnost



### TRŽNE DEJAVNOSTI

- ❖ gradbena dela
- ❖ druga dela za fizične in pravne osebe

Glavne dejavnosti podjetja smo opravljali v občini Cerknica in občini Loška dolina.

Od meseca oktobra 2014 je podjetje upravljavec tržnice v Cerknici.

## STATUSNO PRAVNI POLOŽAJ DRUŽBE

JP Komunalna Cerknica d.o.o. izvaja za potrebe občine Cerknica, občine Loška dolina vsa tista opravila, ki omogočajo in zagotavljajo nemoteno oskrbo prebivalstva s proizvodi in storitvami javnega pomena.

Dejavnosti, ki jih občina zagotavlja, so:

- oskrba s pitno vodo iz javnega vodovoda,
- oskrba industrijskih in drugih porabnikov z vodo ter oskrba naselij s požarno vodo v javni rabi,
- odvajanje in čiščenje komunalnih odpadnih in padavinskih voda,
- ravnanje s komunalnimi odpadki,
- odlaganje ostankov komunalnih odpadkov,
- upravljanje, vzdrževanje in obnova vodovodnih, kanalizacijskih in ostalih komunalnih objektov in naprav, namenjenih opravljanju gospodarskih javnih služb,
- vodenje inventarizacije komunalnih objektov in naprav, ki zadevajo pitno vodo, odpadno vodo in odpadke (katastri),
- javna snaga in čiščenje javnih površin,
- urejanje javnih poti, površin za pešce in zelenih površin,
- javna razsvetljava v naseljih,
- urejanje in vzdrževanje ulic, trgov in cest, ki niso razvrščene med magistralne in regionalne ceste,

- pokopališka in pogrebna dejavnost,
- upravljanje s tržnico v Cerknici.

Na osnovi 3. člena Zakona o gospodarskih javnih službah določi lokalna skupnost način opravljanja gospodarske javne službe z odlokom tako, da je zagotovljeno njihovo izvajanje v okviru funkcionalno in prostorsko zaokroženih oskrbovalnih sistemov.

Smernice delovanja podjetja so zajete v Odloku o ustanovitvi Javnega podjetja Komunala Cerknica d.o.o. (Ur. l. RS št. 104/2011).

### **LICENCE IN DOVOLJENJA ZA OPRAVLJANJE DEJAVNOSTI**

Podjetje ima naslednje licence in dovoljenja za opravljanje dejavnosti:

- licenco za prevoze v cestnem prometu smo pridobili s 1.12.1997 na osnovi Zakona o prevozi v cestnem prometu (Ur. l. RS št. 72/94); licenca je veljavna do 29. 11. 2017,
- pooblastilo za pregledovanje požarnih hidrantov in omrežja,
- koncesijo za pridobivanje rudnin,
- v skladu s Pravilnikom o pitni vodi (Ur.l. RS št. 19/2004, 35/2004, 26/2006, 92/2006, 25/2009) opravljamo nadzor kvalitete pitne vode po vzpostavljenem HACCP sistemu.

### **REVIZIJSKA HIŠA**

V skladu s 57. členom Zakona o gospodarskih družbah (Ur.l. RS št. 42/2006 s spremembami) Letno poročilo 2014 JP Komunala Cerknica d.o.o. ni bilo revidirano.

## 2. POROČILO DIREKTORJA PODJETJA

Leto 2014 si bomo zapomnili predvsem po vremenskih ujmah. Tako smo imeli v občinah Cerknica in Loška dolina zimske poplave in katastrofalen žled ter nato še jesenske poplave.

V času žleda februarja 2014 je skoraj celotno območje obeh občin ostalo brez elektrike in ker je oskrba s pitno vodo vezana skoraj izključno na črpanje, je prišlo tudi do izpada oskrbe s pitno vodo. Črpanje v Loški dolini smo rešili z agregatom JP Komunala Cerknica v nekaj urah, v Cerknici pa je prišlo do izpada električne energije nekaj kasneje, vendar pa je potem trajalo dlje, da smo dobili agregat s strani civilne zaščite in ponovno vzpostavili črpanje pitne vode.

Tudi za delovanje kanalizacije in čistilnih naprav je potrebna elektrika in medtem, ko je bila nova čistilna naprava v Dolenji vasi že opremljena z dizel agregatom, pa ostala črpališča in čistilne naprave niso imela napajanja, tako da je pri praznjenju kanalizacije prihajalo do težav.

Jesenske poplave so bile izredne in tudi takrat je prišlo do razmer, ko so nastopile motnje pri izvajanju komunalnih storitev. Z velikim trudom in zavzetostjo delavcev Komunale smo uspeli v najkrajšem času rešiti težave in zagotoviti izvajanje komunalnih storitev v največjem možnem obsegu. Za požrtvovalnost je JP Komunala Cerknica d.o.o. dobila tudi priznanje Civilne zaščite.

Tudi sicer je bilo poslovno leto 2014 zelo intenzivno. Uresničili smo skoraj vse planirane cilje. Presegli smo obseg poslovanja na tržnih dejavnostih in dosegli zelo dober poslovni izid. Posebej bi želel izpostaviti rušitev starega objekta ob Notranjski cesti, s čimer smo omogočili večjo preglednost ceste, omogočili izgradnjo pločnika in s tem zagotovili varen prehod pešcem. Ker smo zaradi rušitve objekta morali seliti arhiv, smo uredili obstoječo halo v lastni režiji in hkrati zagotovili tudi ustrezno skladiščenje kemikalij, potrebnih za dezinfekcijo pitne vode.

Izvedli smo tudi nakup novega smetarskega vozila, kar predstavlja za podjetje naše velikosti kar velik zalogaj.

Med deli, ki smo jih izvedli za občini, bi izpostavil še rekonstrukcijo čistilne naprave s Starem trgu in dela na vodovodu na Rakeku, ki so se izvajala vzporedno z gradnjo kanalizacije.

## 3. POMEMBNEJŠI DOGODKI

### 3.1. Pomembnejši dogodki v letu 2014

- Žled v mesecu februarju 2014,
- poplave jeseni 2014,
- rušitev starega objekta na lokaciji Notranjska cesta 44 in izgradnja pločnika,
- ureditev proizvodne hale za arhiv in skladišče kemikalij,
- nakup novega smetarskega vozila,
- rekonstrukcija čistilne naprave Stari trg,
- izgradnja kanalizacije in vodovoda na Rakeku.

### 3.2. Pomembnejši dogodki po zaključku poslovnega leta

- Sprejemanje in obravnava Odloka o ravnanju z odpadki, ki je tudi podlaga za uveljavitev tarifnih postavk v skladu z Uredbo o metodologiji za oblikovanje cen komunalnih storitev. Odlok je bil na občinskih svetih do meseca marca 2015 že v prvi obravnavi.

## 4. POSLOVNO POROČILO

### 4.1. Analiza poslovanja družbe v letu 2014

Javno podjetje Komunala Cerknica d.o.o. izvaja naslednje obvezne lokalne gospodarske javne službe: oskrba s pitno vodo, odvajanje in čiščenje odpadne komunalne in padavinske vode, zbiranje in odvoz ter odlaganje odpadkov ter izbirne lokalne gospodarske javne službe: pogrebno in pokopališko dejavnost, vzdrževanje javne razsvetljave in vzdrževanje lokalnih cest ter javnih poti, z mesecem novembrom 2014 pa je podjetje v upravljanje prevzelo tržnico v Cerknici. Poleg izvajanja javnih služb, podjetje opravlja tudi storitve fizičnim in pravnim osebam, ki spadajo med t.i. spremljajoče, dopolnilne oziroma tržne dejavnosti. Kot tržne dejavnosti je podjetje izvajalo druge storitve za občane in gradbene storitve za pravne osebe. Prihodki in stroški od opravljenih drugih storitev se spremljajo ločeno od opravljanja gospodarskih javnih služb.

Iz računovodskih izkazov za leto 2014 je razvidno, da je javno podjetje poslovno leto zaključilo z dobičkom.

Trenutno veljavne cene storitev ravnanja z odpadki so oblikovane še skladno s Pravilnikom o metodologiji za oblikovanje cen storitev obveznih občinskih gospodarskih javnih služb varstva okolja (RS Ur. l. št. 63/09) in ne vključujejo prihodkov iz naslova javne infrastrukture, zato strošek najemnine za to infrastrukturo ni pokrit. Na podlagi novega Odloka o ravnanju s komunalnimi odpadki na območju Občine Cerknica in Loška dolina, bo pripravljena nova kalkulacija cene, ki bo upoštevala veljavno zakonodajo na področju oblikovanja cen.

V nadaljevanju je na podlagi sodil za razporeditev prihodkov in stroškov, ki so opisana v poglavju 7.3, prikazan končni poslovni izid za leto 2014 po dejavnostih in občinah. V tabeli so za primerjavo prikazani tudi poslovni izidi za leto 2013.

**Tabela:** Prikaz rezultatov po dejavnostih in občinah za leto 2014 in leto 2013.

(v EUR brez centov)

Dejavnost:	Občina Cerknica			Občina Loška dolina			Tržne dejavnosti		Skupaj podjetje	
	2014	2013	14/13	2014	2013	14/13	2014	2013	2014	2013
- vodovod	2.085	-4.607	-45	2.078	-7.823	-27			4.163	-12.430
- kanalizacija	19.579	-6.522	-300	-16.387	-19.495	84			3.193	-26.017
- odpadki	7.931	-3.578	-222	1.716	1.801	95			9.647	-1.777
- pokopališka dejavnost	407	417	98						407	417
- javna razsvetljava	0	1.226	0	1.289	257	502			1.289	1.483
- vzdrževanje cest	21.826	12.106	180	13.422	2.872	467			35.248	14.978
- tržnica	-1.463	0	-							
<b>Skupaj GJS</b>	<b>50.365</b>	<b>-958</b>	<b>-5.257</b>	<b>2.118</b>	<b>-22.388</b>	<b>-9</b>	<b>0</b>	<b>0</b>	<b>52.483</b>	<b>-23.346</b>
Druge dejavnosti							120.813	105.687	120.813	105.687
<b>SKUPAJ</b>	<b>50.365</b>	<b>-958</b>	<b>-5.257</b>	<b>2.118</b>	<b>-22.388</b>	<b>-9</b>	<b>120.813</b>	<b>105.687</b>	<b>173.296*</b>	<b>82.341*</b>

\*dobiček pred obdavčitvijo

Obvezne gospodarske javne službe oskrba s pitno vodo, odvajanje komunalne in padavinske odpadne vode ter čiščenje komunalne in padavinske odpadne vode, so v letu 2014 poslovale tako v Občini Cerknica kot v občini Loška dolina s pozitivnim rezultatom. Negativen rezultat izkazuje le enota kanalizacija v Loški dolini, kar je posledica večjih nepredvidenih vzdrževalnih del, ki so se pojavila ob rekonstrukciji čistilne naprave Stari trg.

Na področju ravnanja z odpadki je na pozitiven rezultat vplivalo znižanje cene odlaganja. Mešane komunalne odpadke je v prvi polovici leta 2014 odvažalo podjetje Saubermacher Slovenija, v drugi polovici leta 2014 pa podjetje Publicus.

Z Občino Bloke ima podjetje od leta 2007 podpisano koncesijsko pogodbo za opravljanje gospodarske javne službe Ravnanje z odpadki v Občini Bloke. Na podlagi tržnih cen je podjetje v Občini Bloke v letu 2014 poslovalo pozitivno.

Podjetje v Občini Cerknica upravlja s 15 pokopališči (Begunje, Bezuljak, Bločice, Bloška Polica, Cajnarje, Cerknica, Gorenje Otave, Grahovo, Ivanje selo, Kožljek, Lipsenj, Rakek, Sveti Vid, Unec, Žerovnica). Pogrebno dejavnost na podlagi pogodbe za podjetje opravlja podjetje Pietas Zrimšek & Co. d.n.o.

Na enoti vzdrževanje javne razsvetljave podjetje za občino Loška dolina opravlja redna vzdrževalna dela.

Podjetje v obeh občinah vzdržuje lokalne ceste in poti, kamor sodi krpanje lukenj, gredanje, obrezovanje vej ob cestišču, mulčenje. V dejavnost vzdrževanja sodi tudi izvajanje zimske službe, ki zajema pluzenje in posipanje cest, javnih površin in pločnikov.

Na področju tržnih dejavnosti je podjetje v letu 2014 poslovalo z dobičkom v višini 120.813 €. Tržne dejavnosti opravljamo na področju občine Cerknica in Loška dolina. Ločeno po občinah spremljamo izvajanje investicij. Med tržne dejavnosti poleg investicij sodijo tudi dela po naročilu (vgraditev vodomernega jaška in izdelava vodovodnega ali kanalizacijskega

priključka). Prihodek od opravljene storitve se ločeno izkazuje od prihodkov gospodarskih javnih služb.

## 4.2. Zaposleni

V letu 2014 je znašalo povprečno število zaposlenih v JP Komunalna Cerknica d.o.o. 46,7; na dan 31.12.2014 je bilo v JP Komunalna Cerknica 48 zaposlenih. V letu 2014 smo v podjetju zaradi potreb procesa dela in prevzema javne komunalne infrastrukture v upravljanje izvedli naslednje kadrovske spremembe:

- sistemizirali smo novo delovno mesto: tehnolog čistilnih naprav in nanj zaposlili novega sodelavca,
- zaposlili smo novega voznika tovornega vozila, monterja vodovodnih naprav in strokovno sodelavko za komunalno dejavnost,
- podjetje je zapustil monter vodovodnih naprav.

V nadaljevanju prikazujemo pregled števila zaposlenih po sektorjih na dan 31.12.2014.

### KOMUNALNI SEKTOR

Vodja sektorja	1
Strokovna sodelavka za komunalno dejavnost	1
Enota vodovod	9
Enota kanalizacija	6
Referent za soglasja in kataster	1
Enota ravnanje z odpadki	6
<b>Skupaj</b>	<b>24</b>

### TEHNIČNA KOMERCIALA

Vodja tehnične komerciale	1
Skladiščnik-nabavnik	1
<b>Skupaj</b>	<b>2</b>

### TEHNIČNI SEKTOR

Vodja sektorja	1
Vozniki in upravljavci gradbene mehanizacije	6
Vodje in delovodje gradbenih del	3
Delavci na gradbenih delih in komunalni delavci	4
<b>Skupaj</b>	<b>14</b>

**FINANČNO RAČUNOVODSKI SEKTOR**

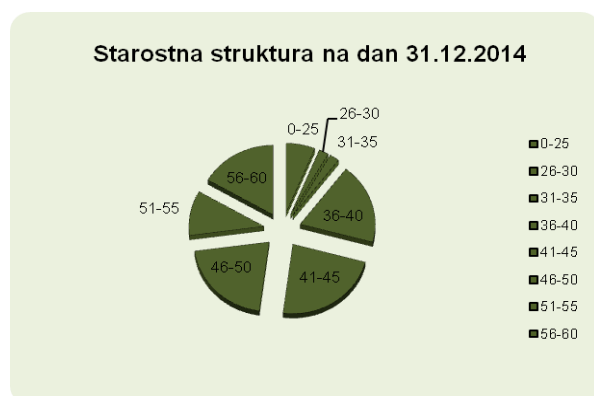
Vodja sektorja	1
Vodja glavne knjige	1
Referent za obračun komunalnih storitev	1
Vodja odčitovalcev	1
Knjigovodja I	2
<b>Skupaj</b>	<b>6</b>

**UPRAVA**

Direktor	1
Poslovna sekretarka	1
<b>Skupaj</b>	<b>2</b>



**Slika:** Rast števila zaposlenih v letih 2003-2014 v JP Komunalna Cerknica d.o.o.

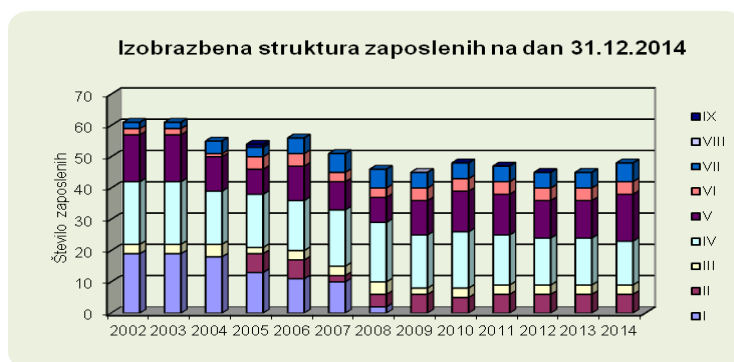
**Starostna struktura zaposlenih**


**Slika:** Starostna struktura zaposlenih v JP Komunalna Cerknica d.o.o. na dan 31.12.2014.

V podjetju je bilo na dan 31.12.2014 zaposlenih 9 žensk in 39 moških. Povprečna starost zaposlenega na dan 31.12.2014 je znašala 45,2 let.

## Izobrazbena struktura zaposlenih

V letu 2014 je bilo v podjetju največ zaposlenih, ki so v postopku izobraževanja dosegli V. stopnjo strokovne izobrazbe.

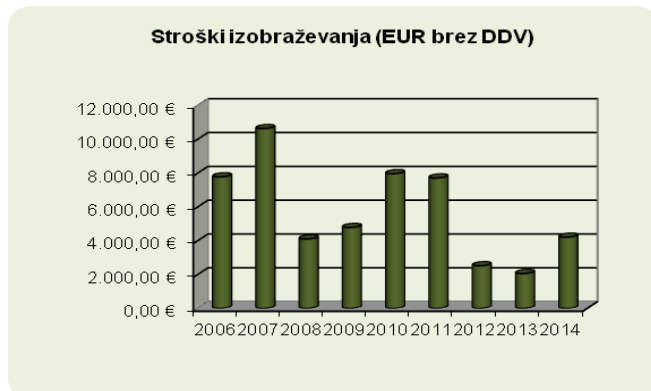


Slika: Izobrazbena struktura zaposlenih v JP Komunala Cerknica d.o.o. v letih 2002-2014.

## Izobraževanje in usposabljanje

Izobraževanje in usposabljanje zaposlenih je v letu 2014 temeljilo na pridobivanju novih ali dodatnih znanj za povečanje strokovnosti in usposobljenosti pri izvajanju vsakodnevnih nalog.

Zaposleni so se udeležili tudi usposabljanj za izvajanje sprememb v zakonodajnih postopkih.



Slika: Stroški izobraževanja v JP Komunala Cerknica d.o.o. v letih 2006-2014.

## 4.3. Izvajanje gospodarskih javnih služb

### 4.3.1. VODOVOD IN OSKRBA S PITNO VODO



Oskrba s pitno vodo obsega upravljanje z vodovodnim omrežjem, objekti in napravami, redno in investicijsko vzdrževanje, izvajanje potrebnih rekonstrukcij, novogradenj in tehnoloških izboljšav ter zagotavljanje zdravstveno ustrezne pitne vode. Dejavnost opravljamo na območju občine Cerknica ter občine Loška dolina. V občini Cerknica upravljamo s sedmimi vodovodnimi sistemi, v občini Loška dolina pa tremi. S pitno vodo se oskrbujeta dve vasi iz občine Bloke, občina Bloke pa oskrbuje dve vasi v občini Cerknica.

V upravljanju imamo deset vodovodnih sistemov, ki oskrbujejo 99% prebivalcev občin Cerknica in Loška dolina.

Večino vodnih virov predstavljajo kraški vodonosniki, ki nimajo samočistilnega učinka in so zelo občutljivi na vse vplive okolja (kmetijstvo, promet, industrija, stanovanjska gradnja itd). Vodooskrba zaradi vseh možnih vplivov okolja ni varna, zato moramo biti nenehno pozorni na vsa dogajanja v okolju. Vse večji poudarek bo potrebno nameniti pripravi vode.

Obe občini sta sprejeli odloka o varstvenih pasovih, vendar varstveni pasovi niso določeni po katastrskih mejah parcel, nekje segajo tudi v sosednje občine. Režim varstvenih pasov se ne spoštuje v celoti; na posameznih vodovodih ni niti I. varstveni pas lastniško urejen in ograjen.

#### Zagotavljanje zdravstvene ustreznosti pitne vode

Za zagotovitev zdravstvene ustreznosti pitne vode se izvajata naslednji dve vrsti nadzora:

- notranji nadzor, ki ga izvajajo pravne ali fizične osebe, ki opravljajo javno oskrbo s pitno vodo, ter
- zunanji nadzor v okviru državnega monitoringa.

Kontrole pitne vode izvajamo mesečno v frekvencah, določenih v HACCP načrtu glede na število uporabnikov, vezanih na sistem, ter glede na specifičnost kvalitete pitne vode, ki je na razpolago v določenem vodooskrbnem sistemu. HACCP sistem je preventivni sistem za zagotavljanje varnosti in zdravstvene ustreznosti živil, kamor skladno z Zakonom o zdravstveni ustreznosti živil in izdelkov ter snovi, ki prihajajo v stik z živili, sodi tudi pitna voda. HACCP sistem je v svetu uveljavljen že kar nekaj časa, z usklajevanjem slovenske in evropske zakonodaje pa je postal uzakonjen in obvezen tudi pri nas. HACCP sistem z vrsto predpisanih dokumentov in aktivnostmi v podjetju v vsakem trenutku omogoča prepoznavanje dejavnikov tveganja za zdravje ljudi in na ta način stalen nadzor nad zdravstveno ustreznostjo pitne vode. Skladno s sistemom spremljamo vse kontrolne in kritične kontrolne točke od zajetja do končnega porabnika. Prav tako sledimo in odpravljamo vse nepravilnosti na vodovodnem sistemu.

Nadzor zdravstvene ustreznosti pitne vode je bil v letu 2014 zagotovljen s strani Zavoda za zdravstveno varstvo Novo mesto in Zdravstvenega inšpektorata RS.

Pri zagotavljanju kvalitetne pitne vode je bilo v okviru notranjega nadzora v letu 2014 na vodovodnih sistemih odvzetih 260 vzorcev za analizo pitne vode, od tega 224 vzorcev na pipah uporabnikov ter 36 vzorcev surove vode. Vseh 260 odvzetih vzorcev je bilo namenjenih za mikrobiološke preiskave. Pri 29 vzorcih se je dodatno testiralo prisotnost *Clostridium perfringens*, pri 10 vzorcih tudi prisotnost enterokokov. Pri 83 vzorcih so bile poleg mikrobioloških opravljenih tudi osnovne kemijske preiskave, pri 13 vzorcih se je ugotavljalo prisotnost stranskih produktov dezinfekcije (trihalometani, klodit, klorat, klorid, aluminij).

Vzorčenje surove vode je pomembno za upravljavca, saj prikazuje stanje vodnega vira.

Od vseh vzeti vzorcev je bilo na pipah uporabnikov zdravstveno neustreznih 38 vzorcev na segmentu mikrobioloških analiz. Običajno se ob pregledu stanja ob ugotovljeni zdravstveno neustrezni vodi ugotovi, da gre za napako na internem omrežju uporabnika, zato se le-tega pozove k izvedbi ukrepov za odpravo neskladnosti skladno s predpisi HACCP.

Pri vodovodu Bloška Polica, ki napaja vasi Bločice in Bloška Polica nimamo vpliva na pripravo pitne vode. O ugotovljeni neskladnosti smo obvestili upravljavca, tj. režijski obrat Občina Bloke.

Kvaliteta pitne vode na Babni Polici in Babnem Polju bo zagotovljena s prevezavo na vodovod Stari trg–Lož.

V Begunjah so vsi vzorci odvzeti na sistemu izkazovali zdravstveno ustrezno pitno vodo.

Na vodovodu Cajnarje se srečujemo s problemom zastajanja vode. Analiza prodane vode kaže, da se naselja, ki so priključena na javni vodovod Cajnarje večinoma ne oskrbujejo iz javnega vodovoda.

Na vodovodnem sistemu Cerknica-Rakek je bilo na omrežju ugotovljenih 11 neustreznih analiz. V enem primeru je šlo za kontrolo doziranja klordioksida, za kar se je naknadno ugotovilo, da je bil vzorec vzet preblizu dozirne naprave, to pa je bil vzrok za neustreznost. V teh primerih vzorec vode ni bil skladen s pravilnikom zaradi prisotnosti skupnega števila bakterij, vendar je bila voda po oceni Nacionalnega laboratorija za okolje, zdravje in hrano Novo mesto, ustrezna. V ostalih primerih smo glede na ostale analize ugotovili, da gre za neskladnost na internem omrežju, o čemer smo uporabnike obvestili in jih pozvali k izvedbi ukrepov za odpravo neskladnosti. V letu 2014 se je na vodovodnem sistemu Cerknica-Rakek uvedel nov način priprave vode z namenom preprečevanje sekundarnega onesnaženja pitne vode, ki je lahko posledica starega in neustreznega zgrajenega omrežja ter velikega števila napak na omrežju. Vodo se tako dezinficira s klordioksidom.

Klordioksid je močan oksidant (oksidira železo, mangan in sulfide), zato se ga dodaja v vodo količinsko dosti manj kot plinskega klora. Se bolje meša z vodo in ne povzroča korozije. Je pa tudi zelo hlapen. V vodi je bolj obstojen in zaradi tega nudi večjo varnost pred morebitno naknadno okužbo vode. Kot stranski produkt pri dezinfekciji s klordioksidom nastajajo klorit, klorat in kloridi. Toksikološke študije so pokazale, da le-ti ne povzročajo tveganja za zdravje ljudi. Slaba stran uporabe klor dioksida je nastanek vonja, ki ga zaznajo uporabniki.

Dezinfekcija je učinkovita takrat, ko se v vodi izvršijo vse reakcije in nadaljnje dodajanje dezinfekcijskega sredstva povzroča tvorbo prostega (rezidualnega) klora oziroma klordioksida. Učinkovita dezinfekcija je možna samo, če je v vodi izmerjena zadostna količina rezidualnega klora oziroma klordioksida. Kakovost izvedene dezinfekcije preverjamo z odvzemom

kontrolnega vzorca pitne vode za mikrobiološka preskušanja. Ugotavljamo, da občasno ne moremo zagotoviti zadostne količine reziduala, kar je posledica starega, neustrezno zgrajenega omrežja.

Neskladnosti na segmentu kemijskih analiz (stranski produkti dezinfekcije) nismo zasledili, razen na enem vzorcu na vodovodnem sistemu Babno Polje je bila povišana motnost.

V primerih ugotovljenih neskladnosti smo postopali skladno s sprejetim HACCP načrtom.

Štirje neskladni vzorci so bili na sistemu CŠOD Rakov Škocjan, za katerega je že bila izdana inšpekcijska odločba za trajno rešitev za zanesljivo vodooskrbo objekta. Ureditev te problematike je predvidena v letu 2015.

Na vodovodnem sistemu Stari trg-Lož je bila enkrat ugotovljena neskladnost s Pravilnikom, po oceni pa je bila voda pitna. V dveh primerih je bila ugotovljena prisotnost koliformnih bakterij, kar smo odpravili z ukrepi za odpravo neskladnosti, učinkovitost ukrepov pa zagotovili s kontrolnimi analizami, ki so izkazale zdravstveno ustrezno pitno vodo.

**Tabela:** Prikaz rezultatov analiz pitne vode v letu 2014- notranji nadzor JP Komunala Cerknica d.o.o.

VODOVODNI SISTEM	vir/omrežje	št. vzorcev	ustreznih	% ustreznih
Babna Polica	V	3	2	67%
	O	7	4	57%
Babno Polje	V	2	1	50%
	O	15	13	87%
Begunje	V	7	5	71%
	O	18	18	100%
Bloška Polica	O	8	5	63%
	O	17	15	88%
Cerknica- Rakek	V	4	3	75%
	O	64	53	83%
Osredek - Sv. Vid	V	3	2	67%
	O	17	13	76%
Pikovnik	V	2	1	50%
	O	11	8	73%
Podslivnica	V	3	2	67%
	O	9	8	89%
Rakov Škocjan	V	4	1	25%
	O	8	4	50%
Stari trg - Lož	V	8	8	100%
	O	45	42	93%
Selšček- vaški	O	5	3	60%
<b>SKUPAJ</b>		<b>260</b>	<b>211</b>	<b>81%</b>
omrežje		224	186	83%
vir		36	24	67%
<b>SKUPAJ</b>		<b>260</b>	<b>210</b>	

V okviru državnega monitoringa je bilo odvzetih 20 vzorcev za redne preskuse ter 2 vzorca za občasne preskuse. Sedem vzorcev je bilo neskladnih s Pravilnikom. Neskladnosti smo obvladali z notranjim nadzorom nad kvaliteto pitne vode.

**Tabela:** Prikaz rezultatov analiz pitne vode državnega monitoringa v letu 2014.

Vodovodni sistem	Rednih vzorcev	Občasnih vzorcev	Vseh vzorcev	Neskladnih vzorcev	Delež neskladnih (%)
CERKNICA - RAKEK	10	1	11	3	27,27
STARI TRG - LOŽ	4	1	5	1	20
BABNO POLJE	2	0	2	2	100
OSREDEK - SV. VID	2	0	2	1	50
PIKOVNIK	2	0	2	0	0
<b>SKUPAJ</b>	<b>20</b>	<b>2</b>	<b>22</b>	<b>7</b>	<b>31,82</b>

### Izvedena dela v letu 2014

Vzdrževanje omrežja (primarni, sekundarni cevovodi, hišni priključki vključno z vodomeri) zajema:

- interventno vzdrževanje (118 posegov letno) in
- plansko vzdrževanje z namenom zmanjševanja vodnih izgub in povečanja zanesljivosti omrežja.

Plansko vzdrževanje zajema:

- menjave vodomero, v
- vzdrževanje hidrantov,
- vzdrževanje hišnih priključkov,
- vzdrževanje zapiralnih armatur,
- vzdrževanje objektov (zajetja, črpališča, prečrpališča, vodohrani, regulatorji tlaka, daljinski nadzor, tretiranje vode: kloriranje, UV priprava, itd.),
- mehansko in kemično čiščenje vodnih celic v vodohranih,

Skladno z Zakonom o meroslovju, ki predpisuje menjavo vodomero po petih letih od vgradnje, je bilo v letu 2014 zamenjanih 1.206 vodomero, kar predstavlja 25,76 % vseh vgrajenih vodomero.

V letu 2014 smo nadaljevali s posodabljanjem daljinskega nadzora nad delovanjem objektov. Daljinski nadzor je dandanes nuja v smislu optimizacije delovanja sistema, znižanja stroškov pri nadzorovanju ter lažje kasnejše računalniške obdelave zajetih podatkov in tudi varnosti. Pri prenosu podatkov smo se odločili za GSM povezavo. Center vodenja se nahaja na lokaciji podjetja, Notranjska 44, Cerknica, kjer se nahaja krmilnik ter računalnik za zajem podatkov, vezan na lokalni strežnik. Težave se pojavljajo tam, kjer objekti nimajo ustrezne merilne opreme (pretoki, nivoji...) ali pa celo niso elektrificirani. Na večini niso urejena lastninska razmerja na lokaciji objektov, vključno z dostopi.

V letu 2014 so bila izvedena naslednja dela:

- rekonstrukcija vodovoda Stari trg -Markovec,
- rekonstrukcija vodovoda Rakek ob železnici,
- rekonstrukcija vodovoda Rakek- ČN Unec,
- rekonstrukcija vodovoda pod BS Rakek,
- novogradnja vodovoda Goričice-Gorenje Jezero,
- novogradnja vodovoda ČN Unec - Unec,
- rekonstrukcija vodovoda Vodovodna ulica Rakek,
- novogradnja hidrantnega omrežja za novi vrtec Cerknica,
- rekonstrukcija vodovoda vodovod Žerovnica ,
- rekonstrukcija vodovoda tržnica Cerknica-Čabranska ulica,
- rekonstrukcija elektro dovoda Kožljek,
- novogradnja vodovodnega jaška Tičnica Rakek,
- rekonstrukcija vodovoda Ivanje selo,
- rekonstrukcija vodovoda Gasilska ulica Rakek,
- rekonstrukcija vodovoda Pot na Kilovec Rakek,

Z dejavnostmi na področju gradenj javne komunalne infrastrukture za trg racionaliziramo poslovanje celotne dejavnosti in istočasno zagotavljamo primerno kvaliteto izvedenih del in vgrajenih materialov na vodovodih, ki kasneje postanejo del javnega vodovodnega omrežja.

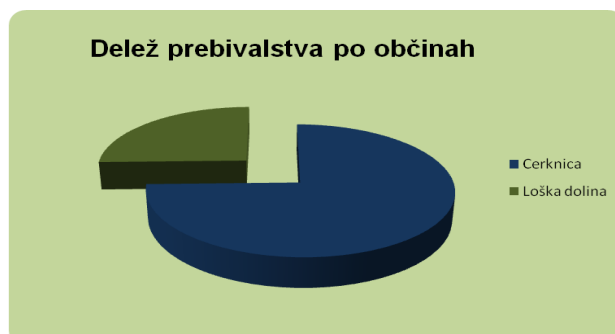
### Podatki o strukturi prebivalstva, sistemu in prodani vodi

Dolžina omrežja v občini Cerknica je 172,2 km, dolžina hišnih priključkov pa 127 km. V občini Loška dolina je dolžina omrežja 47,7 km, dolžina hišnih priključkov pa 55 km. V občini Cerknica za vodooskrbo uporabljamo devet vodnih virov, trinajst črpališč ter devetnajst vodohranov. V občini Loška dolina imamo pet vodnih virov, osem črpališč ter štiri vodohrane.

#### Tabela: Število prebivalcev po občinah

(Vir: [http://pxweb.stat.si/pxweb/Dialog/varval.asp?ma=05C4002S&ti=&path=../Database/Dem\\_soc/05\\_prebivalstvo/10\\_stevilo\\_preb/20\\_05C40\\_prebivalstvo\\_obcine/&lang=2](http://pxweb.stat.si/pxweb/Dialog/varval.asp?ma=05C4002S&ti=&path=../Database/Dem_soc/05_prebivalstvo/10_stevilo_preb/20_05C40_prebivalstvo_obcine/&lang=2))

Občina	Št. prebivalcev
Cerknica	11.348
Loška dolina	3.860
<b>SKUPAJ</b>	<b>15.198</b>



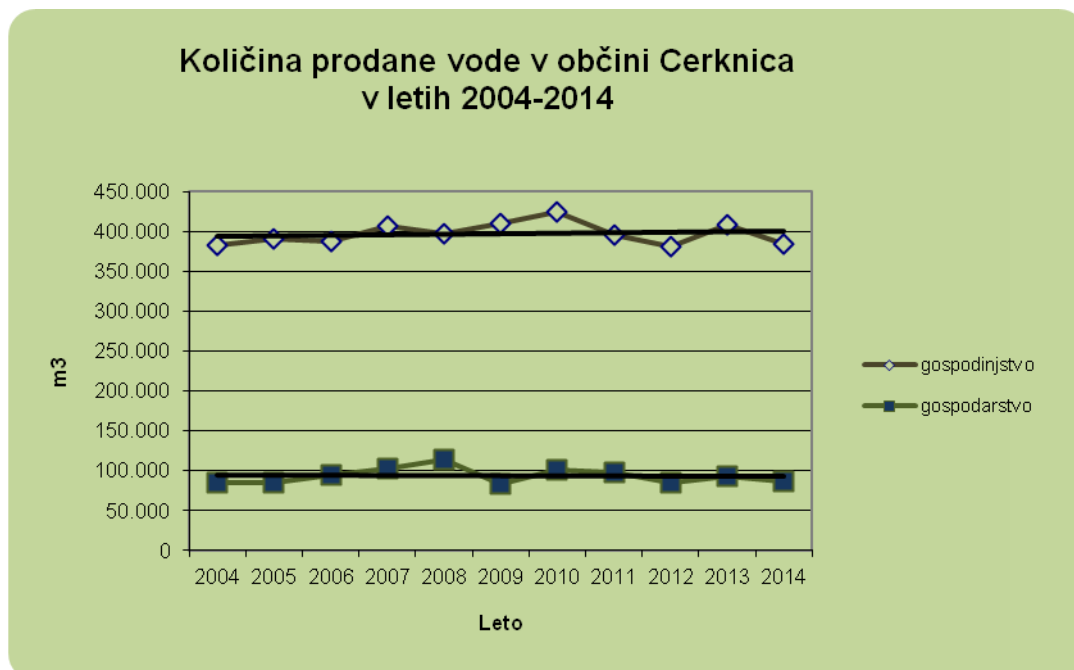
Slika: Delež prebivalstva po občinah.

V občini Cerknica se dve vasi (Bločice in Bloška Polica) napajata iz vodovoda iz občine Bloke, hkrati pa se dve vasi iz občine Bloke (Polšeče in Zavrh) napajata iz vodovodnega sistema Sv. Vid.

Količina prodane vode iz vodnih virov v občini Cerknica (brez Bločic in Bloške Police, vključno s vodo prodano Občini Bloke) je 469.353 m<sup>3</sup>, na geografskem področju občine Cerknica pa 470.731 m<sup>3</sup>. V občini Loška dolina je količina prodane vode 154.004 m<sup>3</sup>. Skupna količina prodane vode v obeh občinah je 624.735 m<sup>3</sup>.

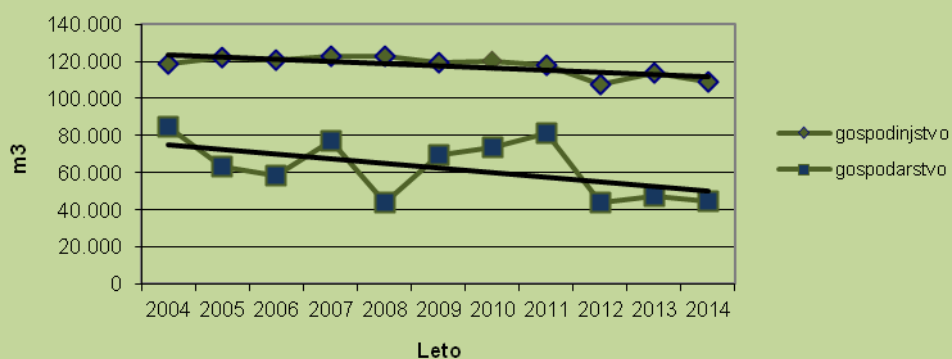
**Tabela:** Količina prodane pitne vode v letu 2014.

Občina	Gospodinjstvo	Gospodarstvo	Skupaj (m <sup>3</sup> )
Cerknica	384.374	86.357	470.731
Loška dolina	109.257	44.748	154.004
<b>Skupaj</b>	<b>493.631</b>	<b>131.105</b>	<b>624.735 m<sup>3</sup></b>



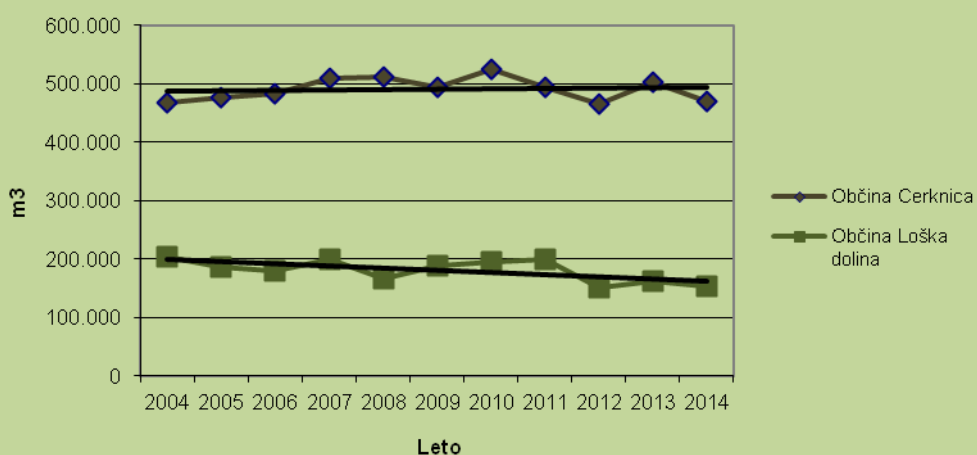
**Slika:** Količina prodane vode v letih 2004-2014 v občini Cerknica.

### Količina prodane vode v občini Loška dolina v letih 2004-2014



Slika: Količina prodane vode v letih 2004-2014 v občini Loška dolina.

### Količina prodane vode v letih 2004-2014



Slika: Količina prodane vode v letih 2004-2014 za obe občini.

Tabela: Količina prodane pitne vode po naseljih v občini Cerknica v letu 2014.

Štev.	Naselje	Št. prebivalcev	Gospodinjstvo	Gospodarstvo	SKUPAJ (m <sup>3</sup> )
1	BEČ	11	230		230
2	BEČAJE	33	448		448
3	BEGUNJE	709	23.843	2.053	25.896
4	BEZULJAK	94	3.501	15	3.516



5	BLOČICE	107	3.733	4	3.737,20
6	BLOŠKA POLICA	81	1.954	686	2.640,00
7	BREZJE	24	945	24	969
8	CAJNARJE	23	63	122	185
9	CERKNICA	3.941	136.880	34.316	171.196
10	ČOHOVO	4	284		284
11	DOBEC	67	1.821		1.821
12	DOLENJA VAS	460	17.722	4.099	21.821
13	DOLENJE JEZERO	236	10.092	475	10.567
14	DOLENJE OTAVE	26	570	163	733
15	GORA	3	-		-
16	GORENJE JEZERO	118	3.129	279	3.407
17	GORENJE OTAVE	40	1.246	3	1.249
18	GORIČICE	89	1.588		1.588
19	GRAHOVO	466	17.933	3.071	21.004
20	HRIBLJANE	5	28		28
21	HRUŠKARJE	41	118		118
22	IVANJE SELO	219	8.905	18	8.923
23	JERŠIČE	20	568		568
24	KOROŠČE	1	-		-
25	KOŠČAKE	3	-		-
26	KOŽLJEK	66	2.320	2	2.322
27	KRANJČE	0	-		-
28	KREMENCA	52	457		457
29	KRUŠČE	7	92		92
30	KRŽIŠČE	8	78		78
31	LAZE	15	115		115
32	LEŠNJAKE	18	579		579
33	LIPSENJ	135	4.874	6	4.880
34	MAHNETI	17	-		-
35	MARTINJAK	294	9.530	467	9.997
36	MILAVA	12	387		387
37	OSREDEK	57	2.256		2.256
38	OTOK	24	170		170
39	OTONICA	26	593		593
40	PIKOVNIK	12	370		370
41	PIRMANE	7	25		25
42	PODSKRAJNIK	82	2.616	19.624	22.240
43	PODSLIVNICA	29	-		-
44	PONIKVE	26	337		337

45	RAKEK	2.176	75.988	9.217	85.205
46	RAKOV ŠKOCJAN	11	-	498	498
47	RAVNE	32	775	13	788
48	REPARJE	10	30		30
49	RUDOLFOVO	6	381		381
50	SELŠČEK	145	1.539		1.539
51	SLIVICE	175	6.372		6.372
52	SLUGOVO	16	21		21
53	STRAŽIŠČE	14	380		380
54	SVETI VID	45	1.851	18	1.869
55	ŠČURKOVO	0	-		-
56	ŠTRUKLJEVA VAS	26	388		388
57	TAVŽLJE	17	620		620
58	TOPOL	69	2.384	201	2.585
59	UNEC	552	20.942	5.610	26.552
60	ZAHRIB	5	275		275
61	ZALA	12	539		539
62	ZELŠE	101	4.179	5.222	9.400
63	ZIBOVNIK	0	-		-
64	ŽEROVNICA	205	6.921	153	7.074
65	ŽUPENO	23	394		394
<b>SKUPAJ (m<sup>3</sup>)</b>		<b>11.348</b>	<b>384.374</b>	<b>86.357</b>	<b>470.731</b>

<b>Občina Bloke (Povšeče, Zavrh)</b>	10	4.999		4.999
<b>SKUPAJ (m<sup>3</sup>)</b>	<b>10</b>	<b>4.999</b>	<b>0</b>	<b>4.999</b>

<b>SKUPAJ iz NAŠIH VODNIH VIROV</b>	<b>383.686</b>	<b>85.667</b>	<b>469.353</b>
-------------------------------------	----------------	---------------	----------------

**Tabela:** Količina prodane pitne vode po vodovodnih sistemih v občini Cerknica v letu 2014.

Št.	Vodovodni sistem	Št. prebivalcev	Gospodinjstvo	Gospodarstvo	Skupaj m <sup>3</sup>
1	BEGUNJE	1.081	33.024	2.070	35.094
2	PIKOVNIK	134	3.267	166	3.433
3	SVETI VID - OSREDEK	226	13.126	31	13.157
4	RAKOV ŠKOCJAN	11	0	498	498
5	PODSLIVNICA	191	4.260	225	4.485
6	CERKNICA	9.288	327.954	82.554	410.508
7	CAJNARJE	232	2.056	122	2.178
	BREZ VODOVODA	7			
<b>SKUPAJ (m<sup>3</sup>)</b>		<b>11.170</b>	<b>383.686</b>	<b>85.667</b>	<b>469.353</b>

**Tabela:** Količina prodane pitne vode na področju Bloške planote v letu 2014.

VODOVODNI SISTEM	Št. prebivalcev	Gospodinjstvo	Gospodarstvo	SKUPAJ (m <sup>3</sup> )
BLOŠKA PLANOTA	188	5.687	690	6.377

**Tabela:** Količina prodane pitne vode v občini Cerknica v letu 2014.

VODOVODNI SISTEM	Št. prebivalcev	Gospodinjstvo	Gospodarstvo	SKUPAJ (m <sup>3</sup> )
OBČINA CERKNICA	11.160	384.374	86.357	470.731

**Tabela:** Količina prodane pitne vode v občini Bloke v letu 2014.

VODOVODNI SISTEM	Št. prebivalcev	Gospodinjstvo	Gospodarstvo	SKUPAJ (m <sup>3</sup> )
OBČINA BLOKE	10	4.999	0	4.999

Povprečna poraba pitne vode v letu 2014 v občini Cerknica je 2,82 m<sup>3</sup> na prebivalca na mesec. V občini Cerknica je pokritost z javnim vodovodnim sistemom 99,98%, saj le 0,02 % prebivalcev ni priklapljenih na javni vodovod. Poseben problem predstavlja nov vodovodni sistem v Cajnarjih, kjer je v funkciji še star vaški vodovod. Prebivalci so sicer priklapljeni na javni vodovod, vendar uporabljajo star sistem, kar je razvidno tudi iz količine prodane vode na tem sistemu.

**Tabela:** Količina prodane pitne vode po naseljih v občini Loška dolina v letu 2014.

Štev.	Naselje	Št. prebivalcev	Gospodinjstvo	Gospodarstvo	SKUPAJ (m <sup>3</sup> )
1	BABNA POLICA	19	530	-	530
2	BABNO POLJE	347	6.575	237	6.812
3	DANE	115	2.739	15	2.754
4	DOLENJE POLJANE	11	-	-	-
5	GORENJE POLJANE	0	-	-	-
6	IGA VAS	233	7.401	323	7.724
7	KLANCE	17	-	-	-
8	KNEŽJA NJIVA	30	712	-	712
9	KOZARIŠČE	241	6.544	176	6.720
10	LESKOVA DOLINA	0	-	-	-
11	LOŽ	620	20.414	27.642	48.055
12	MARKOVEC	218	7.048	1.111	8.159
13	NADLESK	174	4.562	884	5.446
14	PODCERKEV	125	3.296	125	3.421
15	PODGORA	112	2.573	18	2.591
16	PODLOŽ	47	1.715	-	1.715
17	PUDOB	221	5.317	82	5.399
18	SVETA ANA	8	-	-	-

19	STARI TRG	849	25.934	13.749	39.683
20	ŠMARATA	94	2.406	-	2.406
21	VIŠEVEK	175	4.332	242	4.573
22	VRH	42	1.485	-	1.485
23	VRHNIKA	162	5.675	144	5.818
<b>SKUPAJ (m<sup>3</sup>)</b>		<b>3.860</b>	<b>109.257</b>	<b>44.748</b>	<b>154.004</b>

**Tabela:** Količina prodane pitne vode po vodovodnih sistemih v občini Loška dolina v letu 2014.

Štev.	Naselje	Št. prebivalcev	Gospodinjstvo	Gospodarstvo	SKUPAJ (m <sup>3</sup> )
1	BABNA POLICA	19	530	0	530
2	BABNO POLJE	347	6.575	237	6.812
3	STARI TRG - LOŽ	3.458	102.152	44.510	146.663
<b>SKUPAJ v m<sup>3</sup></b>		<b>3.824</b>	<b>109.257</b>	<b>44.748</b>	<b>154.004</b>

Povprečna poraba pitne vode v občini Loška dolina v letu 2014 je 2,38 m<sup>3</sup> na prebivalca na mesec. V občini Loška dolina pokritost z javnim vodovodom znaša 99,10%.

#### 4.3.2. KANALIZACIJA IN ČIŠČENJE



JP Komunala Cerknica d.o.o. je izvajalec javne službe odvajanja in čiščenja komunalnih in padavinskih odpadnih vod v občinah Cerknica in Loška dolina.

Opravljanje javne službe odvajanja in čiščenja odpadne vode se izvaja v skladu z veljavno zakonodajo.

Izvajalec ima pri izvajanju gospodarske javne službe odvajanja in čiščenja komunalnih odpadnih in padavinskih vod naslednje obveznosti:

- skrb za normalno delovanje ter vzdrževanje in obratovanje objektov in naprav javne kanalizacije ter čistilnih naprav, ki so v njegovem upravljanju,
- čiščenje komunalne odpadne vode ter padavinske vode, ki se odvaja v javno kanalizacijo, skladno s predpisi o komunalnih čistilnih napravah,
- čiščenje črpališč, razbremenilnikov odpadnih vod,
- čiščenje peskolovov, ponikovalnic, podcestnih propustov, lovilcev olj in maščob na javnih površinah,
- prevzem blata malih komunalnih čistilnih naprav ter obdelavo blata,
- prevzem in obdelava grezničnega mulja,
- obratovalni monitoring za komunalne čistilne naprave,
- skrb za meritve in obračun odvedene in očiščene odpadne vode,
- izdaja ocene obratovanja in vodenje evidence malih komunalnih čistilnih naprav do 50

PE.

Pri izvajanju čiščenja in vzdrževanja javnega kanalizacijskega omrežja s pripadajočimi objekti se uporablja specialno komunalno vozilo kanal-jet.

Za delo z vozilom in izvajanje storitev so usposobljeni štirje delavci.

V okviru rednega vzdrževanja oz. po potrebi se sistematično vizualno pregleda celotno stanje kanalizacijskega omrežja, ob čemer se nato določi prioritetni seznam čiščenja ter manjša popravila na sistemu. Prav tako se zbira podatke glede propustnosti kanalizacije s strani občanov ter nato izvede ustrezno čiščenje.

Večji poudarek je na pregledu pokrovov kanalizacijskih jaškov v pomladnih mesecih, saj pride do pojava vdora pokrova jaška ali premikanje pokrova jaška kot posledica zime (sol, zmrzal) in zimske službe (poškodbe pokrovov, ki nastanejo pri pluženju).

Po končani zimi tako izvedemo čiščenje kanalov, peskolovov, ponikovalnic, lovilcev olj in propustov.

Velik del omrežja (kanalizacija Cerknica, Stari trg pri Ložu...) je star in potreben prenove, zato pogosto prihaja do vnosa materiala v kanalizacijski sistem, kar je še posebno velik problem ob večjih nalivih v zadnjem času.

Vse pogosteje se dogaja, da obstoječi kanali niso več sposobni odvesti vseh količin meteornih vod, ki se ob nalivih pojavijo v kanalizacijskih ceveh, predvsem v mešanih kanalih. Najučinkovitejši ukrep proti tem pojavom bi bil, če bi nam uspelo zmanjšati delež meteornih vod v kanalizaciji.

Naš cilj je čiščenje vseh kanalov najmanj enkrat na tri leta.

Opravljamo tudi snemanje kanalov s TV kamero. Pregled kanalov s TV kamero izvajajo ustrezno opremljeni podizvajalci.

## **Podatki o kanalizacijskih sistemih**

### **Občina Cerknica**

JP Komunala Cerknica d.o.o. upravlja v občini Cerknica s fekalno kanalizacijo v skupni dolžini primarnega in sekundarnega omrežja cca. 34 km. V letu 2014 smo v upravljanje prevzeli:

- novozgrajeno kanalizacijo v naselju Martinjak v dolžini 2,7 km ter čistilno napravo Martinjak 500 PE,
- novozgrajeno kanalizacijo v naselju Bločice v dolžini 1,2 km ter čistilno napravo Bločice 150 PE.

Decembra 2014 se je zaključilo enoletno poskusno obratovanje nove čistilne naprave Dolenja vas 12.000 PE. Le to smo nato prevzeli v upravljanje.

V naselju Rakek se je v letu 2014 zaključila izgradnja novega kanalizacijskega omrežja ter čistilne naprave Rakek 4000 PE.

Poskusno obratovanje čistilne naprave se je pričelo meseca avgusta. Obstoječi stari ČN Rakek 500 PE ter ČN Rakek Tičnica 160 PE sta se po prevezavi na novo čistilno septembra 2014 ukinili.

Skladno z Uredbo o odvajanju in čiščenju komunalne in padavinske odpadne vode (Ur. l. RS št. 88/11 in 08/12) in Odlokom o odvajanju in čiščenju komunalnih odpadnih in padavinskih voda na območju občine Cerknica (Ur. l. RS št. 12/05) smo v januarju in juliju 2014 pozvali stranke k priklopu.

Priključitev na javno kanalizacijsko omrežje je v skladu z navedenima aktoma obvezna za vse lastnike objektov na območju zgrajene javne infrastrukture.

Na novozgrajeno kanalizacijsko omrežje se je bilo potrebno priklopiti najkasneje do januarja 2015.

V občini Cerknica trenutno upravljamo s čistilnimi napravami:

- ČN Dolenja vas 12.000 PE, na katero je priključenih 4.000 prebivalcev iz naselij Cerknica, Dolenja vas in Podskrajnik,
- ČN Rakek POC 2 x 250 PE, ki se nahaja v novem delu industrijske cone Podskrajnik, na katero je priključenih cca. 80 PE oziroma zaposleni v coni,
- ČN Grahovo 600 PE, na katero je priključenih 444 prebivalcev,
- ČN Martinjak 500 PE, priključenih 159 prebivalcev,
- ČN Bločice, priključenih 108 prebivalcev.

Na javno kanalizacijsko omrežje je priključeno 1.730 objektov. Na območju občine Cerknica je evidentiranih 1.699 greznic ter 19 MKČN do 50 PE.

### **Občina Loška dolina**

Skupna dolžina primarnega in sekundarnega kanalizacijskega omrežja v občini Loška dolina znaša cca. 11,3 km. V letu 2014 smo v upravljanje prevzeli:

- kanalizacijo v naselju Vrhnika v dolžini 2,1 km ter čistilno napravo Vrhnika 200 PE,
- kanalizacijo v naselju Markovec v dolžini 2,6 km ter čistilno napravo Markovec 250 PE,
- kanalizacijo v naseljih Nadlesk, Podcerkev, Dane v dolžini 7 km ter čistilno napravo Dane 500 PE.

V občini Loška dolina trenutno upravljamo s čistilnimi napravami:

- ČN Stari trg 1.950 PE, priključenih 1.276 prebivalcev iz naselja Lož in Stari trg,
- ČN Dane 500 PE, priključenih 314 prebivalcev iz naselij Nadlesk, Podcerkev, Dane,
- ČN Markovec 250 PE, priključenih 187 prebivalcev,
- ČN Vrhnika 200 PE, priključenih 118 prebivalcev.

V letu 2014 se je izvedla rekonstrukcija čistilne naprave Stari trg z namenom varčnejšega delovanja, učinkovitejšega odstranjevanja dušikovih spojin in enakomernejšega obremenjevanja. V ta namen se je zamenjal sistem za prezračevanje in posodobil sistem za črpanje grezničnih vsebin. Zamenjal se je elektro stikalni blok ter uredil sistem za daljinski nadzor nad delovanjem čistilne naprave.

Na javno kanalizacijsko omrežje je priključenih 637 objektov. Evidentiranih je 571 greznic ter 2 MKČN do 50 PE.

### Izvajanje monitoringov na čistilnih napravah

Skladno z veljavno zakonodajo se je na čistilnih napravah opravljal monitoring odpadnih vod. Na ČN Rakek, ČN Rakek Tičnica, ČN Martinjak, ČN Bločice, ČN Stari trg, ČN Vrhnika, ČN Markovec, ČN Dane sta bila v letu 2014 odvzeta po dva vzorca na vsaki čistilni napravi.

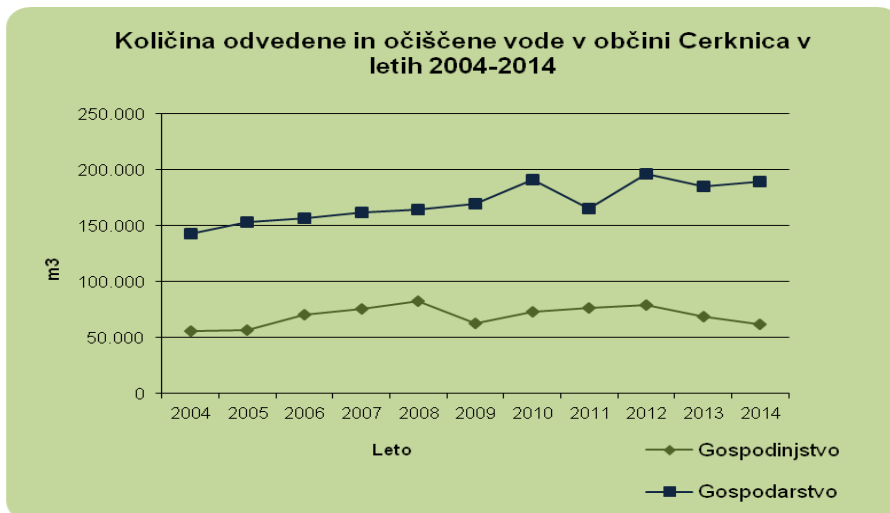
Učinki čiščenja po KPK (kemijska potreba po kisiku, v %) na čistilnih napravah v letu 2014 na katerih se je izvajal monitoring odpadnih vod, so:

- ČN Rakek = 58%, delovala od januarja do avgusta 2014,
- ČN Rakek Tičnica = 51%, delovala od januarja do avgusta 2014,
- ČN Martinjak = 96%,
- ČN Bločice = 89%,
- ČN Stari trg = 90%,
- ČN Vrhnika = 90%,
- ČN Markovec = 89%,
- ČN Dane = 63%.

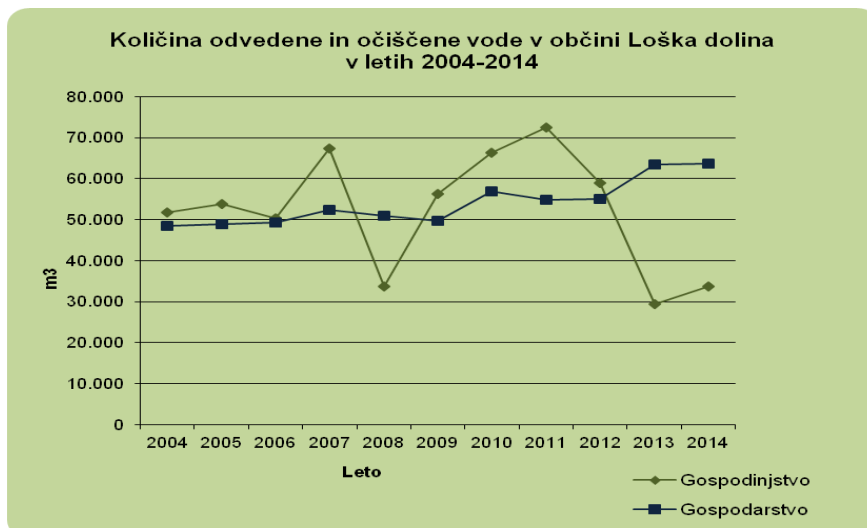
### Podatki o količini odvedene in očiščene vode

**Tabela:** Količina odvedene in očiščene vode po občinah v letu 2014.

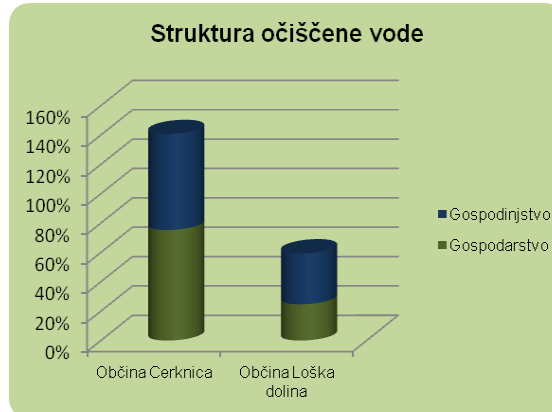
Občina	Gospodinjstvo	Gospodarstvo	Skupaj	
Cerknica	189.724	62.142	251.865	m <sup>3</sup>
Loška dolina	63.663	33.786	97.449	m <sup>3</sup>
<b>Skupaj</b>	<b>253.387</b>	<b>95.928</b>	<b>349.314</b>	<b>m<sup>3</sup></b>



**Slika:** Količina očiščene vode v letih 2004 - 2014 v občini Cerknica.



**Slika:** Količina očiščene vode v letih 2004 - 2014 v občini Loška dolina.



**Slika:** Količina in struktura očiščene vode v letu 2014.

**Tabela:** Količina očiščene odpadne vode na čistilnih napravah v letu 2014.

Občina Cerknica		
Čistilna naprava	Št. priključenih oseb	Količina očiščene vode (m <sup>3</sup> )
ČN Dolenja vas	4001	194.266
ČN Rakek	439	14.284
ČN Rakek POC	80	1.216
ČN Rakek Tičnica	67	1.770
ČN Rakek nova	*	12.745
ČN Grahovo	444	18.963
ČN Bločice	108	3.462
ČN Martinjak	159	5.158
<b>SKUPAJ</b>	<b>5298</b>	<b>251.865</b>

\*v fazi priključevanja

Občina Loška dolina		
Čistilna naprava	Št. priključenih oseb	Količina očiščene vode (m <sup>3</sup> )
ČN Stari trg	1276	78.199
ČN Vrhnika	118	4.543
ČN Dane	314	7.609
ČN Markovec	187	7.096
<b>SKUPAJ</b>	<b>1895</b>	<b>97.447</b>

Na čistilnih napravah je količina očiščene vode enaka količini odvedene fekalne vode iz posameznega naselja, ki je priključeno na posamezno čistilno napravo.

## Količina očiščene vode po občinah in naseljih ter razdeljeno na gospodinjstva in gospodarstvo

**Tabela:** Količina očiščene vode po naseljih v občini Cerknica po gospodinjstvih in gospodarstvu v letu 2014.

Naselje	Gospodinjstvo	Gospodarstvo	Skupaj v m <sup>3</sup>
CERKNICA	127.387	32.601	159.988
DOLENJA VAS	14.470	212	14.682
BLOČICE	3.462	0	3.462
GRAHOVO	15.926	3.038	18.963
MARTINJAK	5.158	0	5.158
PODSKRAJNIK	366	19.229	19.595
RAKEK *	22.954	5.846	28.800
ZELŠE ind. cona	0	1.216	1.216
<b>SKUPAJ</b>	<b>189.724</b>	<b>62.142</b>	<b>251.865</b>

\*Količina odvedene vode v naselju Rakek, ki se je očistila na ČN Rakek, ČN Rakek Tičnica ter od septembra naprej na novi čistilni napravi Rakek 4000 PE.

V občini Cerknica je 54 % vse prodane vode očiščene na čistilnih napravah.

**Tabela:** Količina očiščene vode po naseljih v občini Loška dolina po gospodinjstvih in gospodarstvu v letu 2014.

Naselje	Gospodinjstvo	Gospodarstvo	Skupaj v m <sup>3</sup>
DANE	1.576	0	1.576
LOŽ	19.700	27.630	47.330
MARKOVEC	6.376	721	7.097
NADLESK	3.355	0	3.355
PODCERKEV	2.586	93	2.679
STARI TRG	25.670	5.199	30.869
VRHNIKA	4.399	143	4.542
<b>SKUPAJ</b>	<b>63.663</b>	<b>33.786</b>	<b>97.449</b>

V občini Loška dolina je 63 % vse prodane vode očiščene na čistilnih napravah.

**Tabela:** Količina prodane vode v letu 2014, ki se je odvedla v greznice v občini Cerknica.

Občina Cerknica	Gospodinjstvo	Gospodarstvo	Skupaj m <sup>3</sup>
greznice	184.072	13.295	197.367
individualne MKČN	1.020	1.272	2.292

**Tabela:** Količina prodane vode v letu 2014, ki se je odvedla v greznice v občini Loška dolina.

Občina Loška dolina	Gospodinjstvo	Gospodarstvo	Skupaj m <sup>3</sup>
greznice	41.695	7.967	49.662
individualne MKČN	147	0	147

### Odvoz grezničnega mulja

JP Komunalna Cerknica d.o.o. izvaja odvoz odpadnih voda in gošče iz greznic ter MKČN do 50 PE na področju občin Cerknica in Loška dolina.

Storitev praznjenja greznic na področju občine Cerknica in Loška dolina izvajamo na podlagi letnega terminskega plana ter po telefonskem naročilu strank oz. z naročilom po elektronski pošti.

V primeru nujnih stanj, kot je npr. zamašitev kanalizacije ali greznice, se prevzem grezničnih gošč in čiščenje ter sočasna sanacija stanja izvedeta v nekaj urah, to je intervencijsko.

Na območju občine Cerknica se je v letu 2014 blato iz greznic na nadaljnjo obdelavo vozilo na CČN Domžale Kamnik.

Na novo ČN Dolenja vas se je za potrebe poskusnega obratovanja pripeljalo 300 m<sup>3</sup> grezničnega mulja.

S prevzemom nove ČN Dolenja vas je z letom 2015 možen sprejem greznic na tej čistilni napravi.

V letu 2014 je bilo na CČN Domžale Kamnik odpeljano 2.904 m<sup>3</sup> blata iz greznic.

V občini Loška dolina se greznični mulj vozi na ČN Stari trg, kjer se je v letu 2014 očistilo 1.937 m<sup>3</sup> blata iz greznic.

V letu 2014 smo izpraznili

- v občini Cerknica po naročilu strank 182 greznic,
- v občini Loška dolina po terminskem planu 172 greznic, po naročilu strank 90 greznic.

### Male komunalne čistilne naprave (MKČN) do 50 PE

V preteklem letu smo dopolnili evidenco MKČN do 50 PE. Trenutno je na območju občine Cerknica 19 MKČN ter v občini Loška dolina 2 MKČN. Zaradi priklopa na novozgrajeno kanalizacijo so se 4 MKČN na Rakeku ukinile.

Ugotavljamo, da je stanje na terenu drugačno, predvsem zato, ker iz območij, kjer ni javnega kanalizacijskega sistema, ne dobimo podatkov o dejanskem stanju in številu novozgrajenih individualnih malih čistilnih naprav.

### Ravnanje z blatom

Skladno z veljavno zakonodajo na področju ravnanja z odpadki smo v letu 2014 pooblaščenemu izvajalcu predajali dehidrirano blato v nadaljnjo obdelavo. Dehidracija blata se je izvedla v aprilu, juliju in oktobru 2014.

Dehidracija blata se je izvajala na premični dehidracijski napravi na ČN Stari trg. Nastalo je 51,6 ton dehidriranega blata, v katerega so vključene tudi pripeljane količine iz ostalih malih komunalnih čistilnih naprav.

### Rok za prilagoditev

Občini Cerknica in Loška dolina skladno z Uredbo o emisiji snovi pri odvajanju odpadnih iz komunalnih čistilnih naprav spadata v občutljivo področje zaradi evtrofikacije.

Na občutljivih območjih, ki niso opremljena z javno kanalizacijo, morajo lastniki stavb glede na Uredbo o emisiji snovi o odvajanju odpadnih voda iz malih komunalnih čistilnih naprav do 31.12.2015 zagotoviti čiščenje odpadnih vod v mali komunalni čistilni napravi.

### 4.3.3. RAVNANJE Z ODPADKI

---



JP Komunala Cerknica d.o.o. opravlja dejavnost ravnanja z odpadki kot obvezno gospodarsko javno službo v občinah Cerknica in Loška dolina, na Blokah pa v obliki koncesije.

Na področju gospodarnega ravnanja z odpadki izvajamo naslednje dejavnosti:

- ločeno zbiranje mešanih komunalnih odpadkov pri povzročiteljih odpadkov od vrat do vrat;
- ločeno zbiranje mešane embalaže (plastična, kovinska in sestavljena embalaža) pri povzročiteljih odpadkov od vrat do vrat v rumenih vrečah oz. zabojnikih z rumenimi pokrovi;
- ločeno zbiranje odpadnih nagrobnih sveč;
- ločeno zbiranje biološko razgradljivih kuhinjskih odpadkov;
- ločeno zbiranje papirja in papirne embalaže ter steklene embalaže na ekoloških otokih;
- zbiranje oziroma sprejemanje vseh ločeno zbranih frakcij v Zbirnem centru Cerknica in Starem trgu pri Ložu;
- transport mešanih komunalnih odpadkov;
- preprečevanje nastajanja odpadkov z okoljskim izobraževanjem in ozaveščanjem javnosti;
- sodelovanje z vrtci in osnovnimi šolami v smislu predstavitve problematike ravnanja z odpadki našim najmlajšim in predstavitve delovanja zbirnih centrov..

Naš cilj je, da se v vseh občinah vzpostavi učinkovit sistem ravnanja z odpadki, ki temelji na ločevanju odpadkov na izvoru nastanka: povečati količino ločeno zbranih odpadkov, zmanjšati količino odloženih odpadkov ter posledično varčevati z odlagališčnim prostorom in zmanjšati stroške zbiranja, prevoza in odlaganja odpadkov.

V skladu s Kjotskim protokolom in Uredbo o odlagališčih odpadkov je naš cilj zmanjšati tudi količino biorazgradljivih odpadkov (ti so glavni povzročitelji toplogrednih plinov in izcednih vod), zmanjšati število rednih odvozov, varovati naravo in varčevati z naravnimi viri, posodobiti obstoječe zbirne centre v smislu zaščite zbranih frakcij pred slabimi vremenskimi razmerami ter spremeniti miselnost in ravnanje povzročiteljev odpadkov – dvig okoljske zavesti oziroma zavedanja o pomembnosti pravilnega ravnanja z odpadki.

Mešani komunalni odpadki se pri fizičnih in pravnih osebah zbirajo v plastičnih zabojnikih zelene barve prostornine 120, 240, 700 in 1100 litrov ter v kontejnerjih velikosti od 5 do 12 m<sup>3</sup>. Zbrane mešane komunalne odpadke pretovarjamo na prekladalni postaji v Zbirnem centru Cerknica v zaprte kontejnerje velikosti 30 m<sup>3</sup>. Mešane komunalne odpadke je v prvi polovici leta 2014 odvažalo podjetje Saubermacher Slovenija, v drugi polovici leta 2014 pa podjetje Publicus.

Odvoz mešane embalaže se izvaja skladno z objavljenim urnikom odvozov odpadkov po sistemu »od vrat do vrat«. Zbrano mešano embalažo oddajamo po predpisanih količinskih deležih embalažnim družbam.

Glede na Uredbo o ravnanju z odpadnimi nagrobnimi svečami smo v letu 2014 nadaljevali z zbiranjem odpadnih nagrobnih sveč na vseh pokopališčih občin Cerknica, Loška dolina in Bloke ter oddajanjem le - teh pooblaščenim družbam.

Biološko razgradljivi odpadki se prednostno kompostirajo, kjer pa kompostiranje ni možno, se ti odpadki zbirajo v tipiziranih namenskih zabojnikih rjave barve velikosti 120 l pri individualnih stanovanjskih hišah in 240 l pri večstanovanjskih objektih. Služba zbiranja in odvoza biološko razgradljivih odpadkov je organizirana v naseljih Cerknica, Slivice in Rakek v občini Cerknica, ter v naseljih Stari trg in Lož v občini Loška dolina. Biološko razgradljive odpadke se odvažajo po programu odvoza odpadkov in sicer se jih v poletnih mesecih (od aprila do oktobra) pobira tedensko, v zimskih mesecih (od novembra do marca) pa 14-dnevno. Izvajalec zbrane odpadke odpelje na predelavo v kompostarno.

V letu 2014 smo imeli v občini Cerknica za gospodinjstva urejenih 57 ekoloških otokov, v občini Loška dolina 23 ekoloških otokov in v občini Bloke 4 ekološke otoke, kateri so opremljeni z zabojniki za zbiranje papirja, steklene embalaže in delno mešane embalaže. Ekološke otoke redno vzdržujemo (čiščenje in košnja okolice), čistimo zabojnike in redno praznimo vsebino zabojnikov. Papir in mešano embalažo na ekoloških otokih pobiramo redno po koledarju odvozov s specialnima voziloma za prevoz odpadkov, stekleno embalažo pa po potrebi s kamionom samonakladalcem.

Poleg ekoloških otokov imajo občani možnost ločenega zbiranja odpadkov tudi v Zbirnih centrih za ločeno zbiranje odpadkov. Za občane na področju občine Cerknica, Loška dolina in Bloke sta urejena dva Zbirna centra, in sicer v Cerknici in v Starem trgu.

Odvoz kosovnih odpadkov je bil v letu 2014 organiziran po naročilu Občine Cerknica kot brezplačni enkratni prevzem na domu gospodinjstvom v občini Cerknica, razen v naselju Cerknica, kjer so povzročitelji za oddajo kosovnih odpadkov koristili usluge Zbirnega centra Cerknica.

V občini Loška dolina so občani za oddajo kosovnih odpadkov koristili usluge Zbirnega centra Stari trg, razen v naselju Babno Polje, kjer smo jeseni 2014, po naročilu Občine Loška dolina izvedli akcijo zbiranja kosovnih odpadkov.

Občani Občine Bloke so za oddajo kosovnih odpadkov v letu 2014, koristili usluge Zbirnih centrov v Cerknici in Starem trgu.

V letu 2014 so imeli občani vseh treh občin možnost nevarne odpadke oddati v Zbirna centra v Cerknici in Starem trgu. Občina Bloke je naročila izvedbo akcije zbiranja nevarnih odpadkov, ki smo jo s pomočjo pooblaščenega izvajalca za zbiranje nevarnih odpadkov, izvedli v mesecu juniju.

Storitev rednega in pogodbenega odvoza odpadkov opravljamo na področju vseh treh občin. Na področju občin Cerknica in Loška dolina izvajamo redni odvoz odpadkov po izdelanem koledarju odvozov (enkrat na štirinajst dni mešane komunalne odpadke in enkrat na štirinajst dni mešano embalažo po sistemu od vrat do vrat). V občini Bloke redni odvoz izvajamo prav tako po izdelanem koledarju odvozov (enkrat mesečno komunalne odpadke in enkrat mesečno mešano embalažo po sistemu od vrat do vrat). V redni odvoz so poleg gospodinjstev vključene tudi vse družbe in samostojni podjetniki iz vseh treh občin.

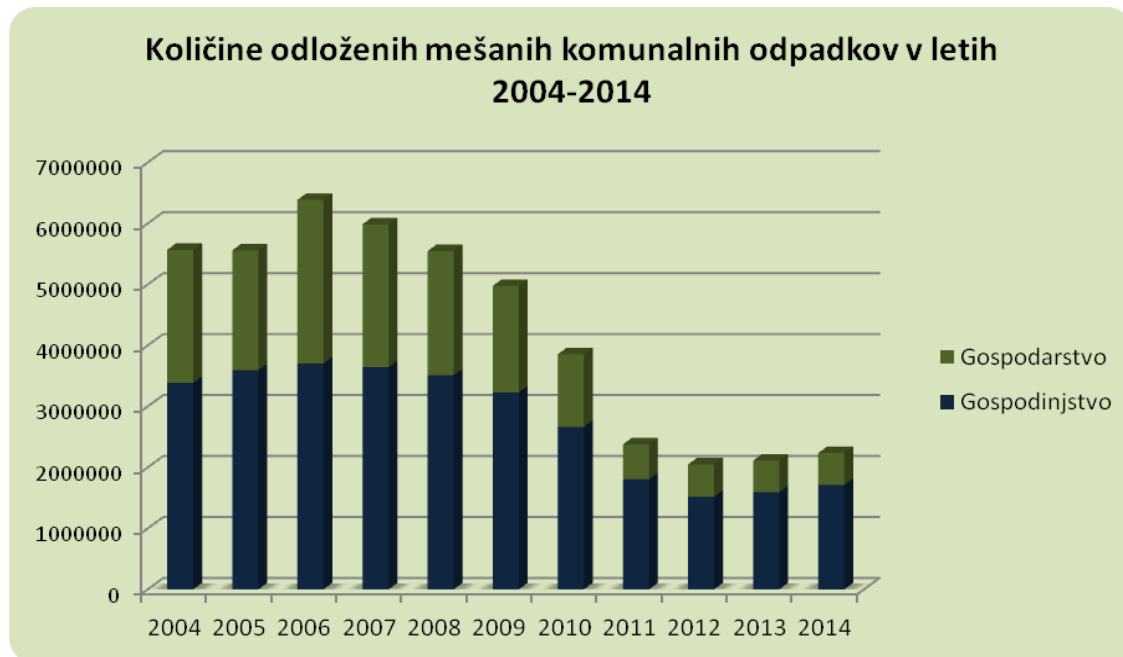
Za izvajanje rednega odvoza odpadkov razpolagamo s tremi specialnimi vozili za prevoz odpadkov ter dvema samonakladalcema. Pogodbeni odvoz odpadkov izvajamo na odpoklic komitentov, ki za odlaganje odpadkov uporabljajo zabojnike volumna 5 m<sup>3</sup> do 12 m<sup>3</sup>. Z njimi imamo sklenjene pogodbe o sodelovanju pri ravnanju s komunalnimi odpadki.

## KOLIČINE ODPADKOV:

### 1. Odloženi mešani komunalni odpadki

**Tabela:** Količine odloženih mešanih komunalnih odpadkov po občinah v letu 2014

Občina	Gospodinjstvo	Gospodarstvo	Skupaj (kg)
Cerknica	1.150.439	350.199	1.500.638
Loška dolina	410.622	123.225	533.847
Bloke	153.441	48.716	202.157
<b>SKUPAJ</b>	<b>1.714.502</b>	<b>522.140</b>	<b>2.236.642</b>



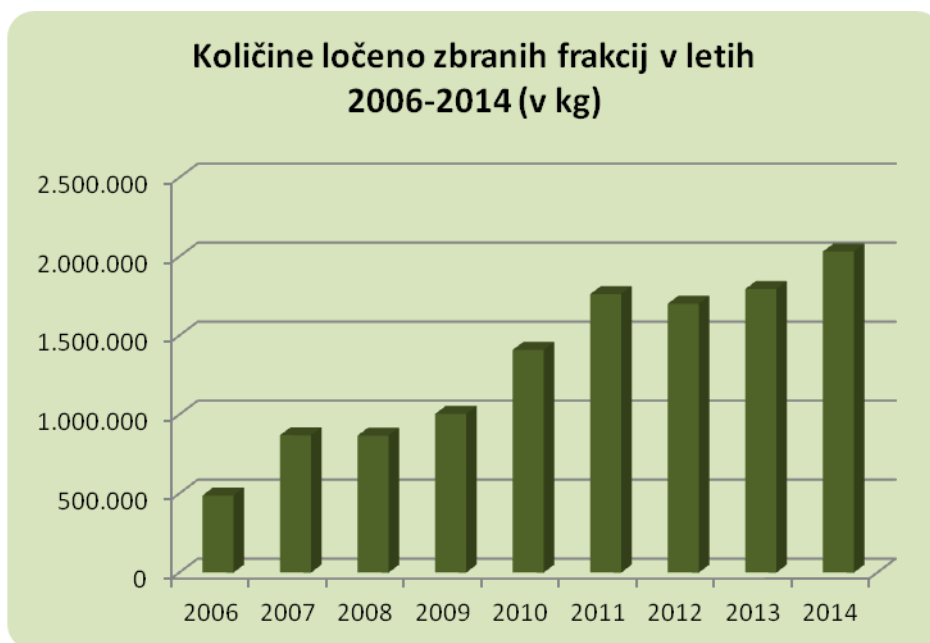
Slika: Količine odloženih odpadkov po občinah v letih 2007-2014.

## 2. Ločeno zbrane frakcije

Ločeno zbrane frakcije se zbirajo v Zbirnem centru v Cerknici in v Zbirnem centru v Starem trgu. Količine, zbrane v Zbirnem centru Stari trg, se pripeljejo v Zbirni center v Cerknici, kjer se pripravijo za predajo pooblaščenim predelovalcem. Količine ločeno zbranih frakcij so med posamezne občine porazdeljene glede na število prebivalcev.

Tabela: Količine ločeno zbranih frakcij v letih 2008-2014.

Zbirni center	2008	2009	2010	2011	2012	2013	2014
TV, ekrani	24.540	17.750	22.545	29.430	19.530	21.350	22.980
Avtomobilske gume	44.032	51.810	91.840	65.670	68.972	64.060	45.880
Hladilno-zamrzovalni aparati	19.580	27.960	25.180	29.430	23.040	22.980	14.000
Steklo in steklena embalaža	137.150	125.940	187.310	191.860	201.540	216.860	272.160
Les, pohištvo, lesena embalaža	150.800	104.814	194.670	179.560	178.480	166.740	292.110
Pločevina in kovinska embalaža	91.460	123.050	130.786	100.246	52.338	30.640	38.460
VGA in MGA	12.060	43.910	33.835	40.965	40.030	29.255	43.515
Papir in papirna embalaža	290.480	360.810	390.010	375.081	290.877	272.500	272.340
Mešana embalaža	108.350	148.070	209.957	449.560	514.790	542.650	536.550
Nevarni odpadki in embalaža, sijalke, kartuše	10.958	15.170	16.327	28.617	30.536	27.286	33.503
Odpadne nagrobne sveče			14.930	25.640	17.230	22.960	25.600
Biološki razgradljivi odpadki			112.650	210.280	230.380	249.810	267.180
Plastika in gume					22.700	25.010	25.350
Kosovni odpadki						96.330	142.400
<b>Skupaj</b>	<b>892.010</b>	<b>1.022.221</b>	<b>1.432.030</b>	<b>1.792.315</b>	<b>1.721.463</b>	<b>1.794.841</b>	<b>2.032.028</b>

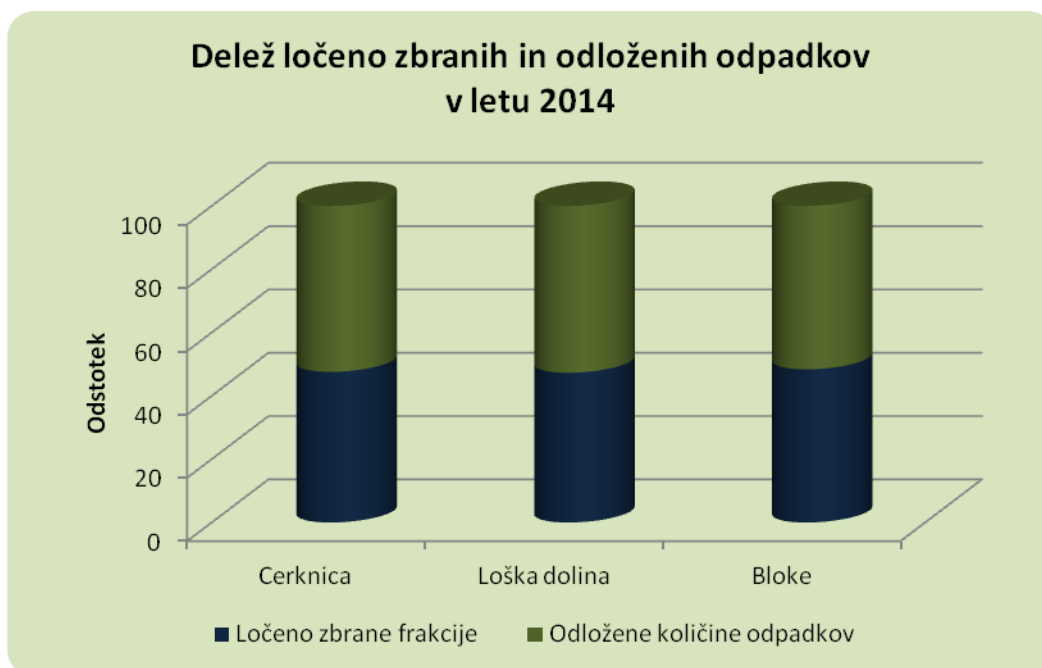


**Slika:** Količine ločeno zbranih frakcij v letih 2006-2014.

### 3. Skupne količine odpadkov v okviru opravljanja javne službe

**Tabela:** Količine odloženih in zbranih odpadkov po občinah v letu 2014.

<b>Odloženi in zbrani odpadki</b>	<b>Cerknica</b>	<b>Loška dolina</b>	<b>Bloke</b>	<b>Skupaj (kg)</b>
Odložene količine odpadkov	1.500.638	533.847	202.156	2.236.641
Ločeno zbrane frakcije	1.362.881	479.559	189.588	2.032.028
<b>Skupaj</b>	<b>2.863.519</b>	<b>1.013.406</b>	<b>391.744</b>	<b>4.268.669</b>
delež ločevanja				47,60%
zbrani na preb. letno kg	252,34	262,54	251,28	
odloženi na preb. letno kg	132,24	138,30	129,67	



**Slika:** Delež ločeno zbranih in odloženih odpadkov po občinah v letu 2014

Skupni delež ločeno zbranih frakcij v vseh treh občinah je 47,60 %.

Pri odvozu odpadkov je potrebno poudariti tudi problematiko obračališč za smetarska vozila in sicer:

- obračanje smetarskih vozil je na določenih točkah nemogoče zaradi zasebnih parcel;
- obračališča niso izvedena;
- potreben bi bil odkup zemljišč za izdelavo obračališč v obliki črke T, kot predvidevajo občinski odloki o načinu opravljanju gospodarske javne službe ravnanja s komunalnimi odpadki.

Potrebno je postaviti primerne posode za odpadke na mesta, kjer se nahajajo turistične znamenitosti: področje Cerkniškega jezera, Rakov Škocjan, Slivnica, Grad Snežnik, Bloško jezero itd.

V zimskem času je potrebno takojšnje odstranjevanje snega od skupnih zabojujnikov, saj je po zasnežitvi in zmrzali praktično nemogoče izvleči zabojujnik iz snega.

Še vedno ostaja nerešeno vprašanje glede neprevoznosti in nepreglednosti občinskih cest in ulic zaradi vej, ki segajo v cestno telo, saj je zaradi zasebnega lastništva odstranjevanje le - teh nemogoče. Navedeno ni težava zgolj za specialna komunalna vozila, ampak tudi za zimsko vzdrževanje cest.

- **Poplave v letu 2014**

Zaradi poplav v občinah Cerknica in Loška dolina v mesecu novembru leta 2014, smo zaradi intervencijskega odvoza odpadkov iz poplavljenih gospodinjstev (razmočeni neločeni odpadki, ki smo jih po dogovoru z prevzemnikom MKO kot MKO tudi oddali), zabeležili zbranih in

oddanih za cca 100 ton mešanih komunalnih odpadkov, kar pomeni, da bi bil z upoštevanjem tega podatka delež ločevanja cca 49 %.

#### 4.3.4. KATASTER IN SOGLASJA

---

JP Komunalna Cerknica d.o.o. izdaja soglasja za priklop na vodovodno in kanalizacijsko omrežje ter za ravnanje z odpadki za občini Cerknica in Loška dolina. Za občino Bloke izdajamo soglasje za ravnanje z odpadki. Soglasje se izda glede na projektne pogoje, s katerimi se postavi zahteve za priklop oziroma pogoje ravnanja z odpadki, lahko pa se pogoje izda istočasno s soglasjem (soglasje za priključitev). Izdajamo tudi soglasja za postavitve nagrobnega spomenika oziroma obnovo nagrobnega obeležja v občini Cerknica.

Za izdajo soglasij je potrebna izdelava katastra komunalne infrastrukture.

V letu 2014 je bilo skupaj izdanih 545 projektnih pogojev in soglasij za poseg v komunalno infrastrukturo za občini Cerknica in Loška dolina.

Za namen posega v komunalno infrastrukturo v občini Cerknica je bilo izdanih 521 dokumentov s področja projektnih pogojev in soglasij.

Za namen posega v komunalno infrastrukturo v občini Loška dolina je bilo izdano 24 dokumentov s področja projektnih pogojev in soglasij.

Za postavitve in obnovo nagrobnega obeležja je bilo v občini Cerknica izdanih 13 soglasij.

#### **Izdana soglasja po pokopališčih:**

- Bezuljak: 2 soglasji,
- Cerknica: 8 soglasij,
- Rakek: 2 soglasji,
- Unec: 1 soglasje.

Na področju katastra komunalne infrastrukture, ki ga za občini Cerknica in Loška dolina ureja JP Komunalna Cerknica d.o.o., so podatki vodovoda, kanalizacije, javne razsvetljave in ravnanje z odpadki (ekološki otoki). Za območje občine Cerknica se ureja tudi kataster pokopališč. V katastru komunalne infrastrukture so podatki o objektih, napravah in linijah.

V letu 2014 se je redno pridobivalo in vnašalo nove podatke. Podatke o popravkih katastra zaradi obnove vodovoda in kanalizacije smo pridobili sami z meritvami (GPS), podatke novih gradenj pa smo v kataster vnašali po pridobljenih projektih izvedenih del (PID).

#### **Pomembnejše spremembe katastra:**

##### **Občina Cerknica:**

- vodovod:
  - o obnova vodovoda Vodovodna cesta – Rakek,
  - o novogradnja vodovoda Goričice – Gorenje jezero
  - o vrtec Cerknica,
  - o Primšarjeva ulica – Cerknica,
  - o priključek čistilna naprava Dolenja vas.
  
- kanalizacija:
  - o nova kanalizacija – Rakek.

**Občina Loška dolina:**

- vodovod:
  - o IC Markovec.

#### 4.3.5. POKOPALIŠKA IN POGREBNA DEJAVNOST

---



JP Komunala Cerknica d.o.o. upravlja in ureja petnajst pokopališč v občini Cerknica in pet mrliških vežic: na Rakeku, v Cerknici, v Begunjah, na Uncu in v Grahovem.

Pokopališka in pogrebna dejavnost se izvaja na naslednjih pokopališčih: Begunje, Bezuljak, Bločice, Bloška Polica, Cajnarje, Cerknica, Gorenje Otave, Grahovo, Ivanje selo, Kožljek, Lipsenj, Rakek, Sv. Vid, Unec in Žirovnica. Na vseh pokopališčih je 2189 grobov.

Od prevzema v upravljanje izvajamo vsa tekoča vzdrževalna dela, ki obsegajo zbiranje, odvoz in odlaganje odpadkov, košnjo zelenih površin, zatiranje plevelov, obrezovanje grmovnic in ostalega drevja ter rastlin, okopavanje, dognojevanje ter zasajanje novih rastlin, pometanje komunikacijskih poti na pokopališču in okoli mrliških vežic, čiščenje okolice pokopališča, vzdrževanje pokopališča, izvajanje zimske službe (odmetavanje snega na pokopališču), izvajanje zakoličb grobov ter ureditev pokopališča pred dnevom mrtvih (dobava in posipanje peska).

Kot upravljavci pokopališč v občini Cerknica urejamo pogodbeno dokumentacijo o najemu grobnih prostorov.

V letu 2014 je bilo skupaj 101 pokopov.

**Tabela:** Število pokopov v občini Cerknica v letih 2010-2014.

Pokopališče	2010	2011	2012	2013	2014
BEGUNJE	12	6	6	6	7
BEZULJAK	3	3	4	1	2
BLOČICE	0	2	4	0	1
BLOŠKA POLICA	0	1	0	1	0
CAJNARJE	3	2	0	1	1
CERKNICA	30	32	39	38	42
GORENJE OTAVE	3	4	1	1	5
GRAHOVO	3	5	4	5	0
IVANJE SELO	4	1	5	1	3
KOŽLJEK	0	1	0	0	0
LIPSENJ	1	2	2	1	1
RAKEK	16	14	13	16	18
SVETI VID	3	4	6	2	6
UNEC	6	4	6	7	15
ŽEROVNICA	3	1	1	1	0
<b>SKUPAJ POKOPI</b>	<b>87</b>	<b>82</b>	<b>91</b>	<b>81</b>	<b>101</b>

V letu 2014 so bile mrliške vežice uporabljene 75-krat, kar predstavlja 75% vseh pokopov.

**Tabela:** Uporaba mrliških vežic v občini Cerknica v letu 2014.

Pokopališče	Št. uporabe vežic
CERKNICA	39
RAKEK	16
GRAHOVO	0
BEGUNJE	7
UNEC	13
<b>SKUPAJ</b>	<b>75</b>

#### 4.3.6. TRŽNICA

---

JP Komunala Cerknica d.o.o. je oktobra 2014 prevzela v upravljanje novozgrajeno tržnico v Cerknici.

Območje tržnice obsega 4 prostore za premične stojnice, 4 tržne niše, prostor za mlekomat ter stavbo T3, namenjeno za slaščičarno.

Ob prevzemu tržnice smo o možnosti prodaje obvestili možne in že znane prodajalce.

Več zanimanja je bilo za prodajo na premičnih stojnicah, pred novoletnimi prazniki pa je bila prodaja tudi iz niše.

V decembru smo izvedli akcijo »dan odprtih vrat tržnice« kjer so se imeli možnost predstaviti regijski pridelovalci in prodajalci domačih izdelkov.

Konec leta se je z izbranim ponudnikom sklenila pogodba za najem neopremljenega objekta »čajnica in slaščičarna z letnim vrtom«.



#### 4.3.7. VZDRŽEVANJE CEST

Vzdrževanje občinskih cest obsega:

- pregledniško službo,
- redno vzdrževanje prometnih površin – krpanje asfalta, urejanje makadamskih cest, vzdrževanje bankin, odvajanje meteornih voda, prometno signalizacijo (vertikalna in horizontalna), vegetacija, čiščenje cest,
- zimsko službo.

**Tabela:** Dolžina cest, ki jih vzdržuje JP Komunala Cerknica d.o.o.

LETNO VZDRŽEVANJE		
Občina Cerknica	237 km	
Občina Loška dolina	61 km	
ZIMSKO VZDRŽEVANJE		
Občina Cerknica	184 km	
Občina Loška dolina	61 km	
SKUPNA DOLŽINA CEST – LETNO VZDRŽEVANJE		298 km
SKUPNA DOLŽINA CEST – ZIMSKO VZDRŽEVANJE		245 km

Vzdrževanje občinskih cest smo izvajali glede na stanje cest, zagotavljanje prevoznosti cest v zimskih razmerah ter glede na izražene potrebe s strani občin. Ocenjujemo, da so bila vsa dela v letu 2014 opravljena v skladu z naročili.



#### 4.3.8. JAVNA RAZSVETLJAVA

---

Vzdrževanje javne razsvetljave obsega:

- redni pregled porabe in brezhibnosti sistema javne razsvetljave po naseljih,
- popravila svetilk – zamenjava sijalk, varovalk ter drugih elementov sistema javne razsvetljave, novoletno krašenje v naseljih.

### OBČINA LOŠKA DOLINA

Odjemna mesta v naseljih

22 prižigališč

---

Od meseca novembra 2013 upravljamo z javno razsvetljavo samo še v občini Loška dolina, saj je občina Cerknica upravljanje javne razsvetljave s koncesijo prenesla na drugega izvajalca.

## 4.4. Tržne dejavnosti

Čisti prihodek od prodaje tržnih dejavnosti predstavlja 26,9 % celotnega čistega prihodka od prodaje. Z opravljanjem teh dejavnosti imamo možnost boljšega izkoristka kapacitet, ki so nam na volj ter dopolnjevanje storitev, ki sodijo pod gospodarske javne službe.

### 4.4.1. INVESTICIJE

---

Ta dela smo izvajali deloma z lastno delovno silo in mehanizacijo, deloma pa so dela izvajali podizvajalci.

V letu 2014 so bila izvedena naslednja dela:

- povezovalna cesta med Cesto 4. maja in Cesto na jezero s parkirišči - II. faza,
- pločnik ob delu Notranjske ceste v Cerknici I in II. Faza,
- most Ponikve 1,
- most Ponikve 2,
- sekundarna kanalizacija Rakek – Postojnska cesta do Poti v Dele,
- rekonstrukcija vodovoda pri vrtcu v Cerknici,
- rekonstrukcija vodovoda v Cerknici – Čabranska ulica,
- rekonstrukcija vodovoda Gasilska ulica Rakek,
- rekonstrukcija vodovoda Ivanje selo – pri železnici,

- rekonstrukcija vodovoda Ljubljanska cest Rakek – do nove ČN,
- rekonstrukcija vodovoda Peščenk Cerknica – bloki,
- rekonstrukcija vodovoda Pot na Kilovec Rakek,
- rekonstrukcija vodovoda Partizanska cesta Rakek – pod BS,
- izgradnja fekalne kanalizacije Vodovodna pot Rakek I. faza,
- izgradnja fekalne kanalizacije Vodovodna pot Rakek II. faza.

#### 4.4.2. STROJNI PARK – OSTALA DEJAVNOST

---

Vsak sektor razpolaga s svojimi vozniki in upravljavci gradbene mehanizacije za izvajanje zemeljskih del ter prevozov za potrebe rednega vzdrževanja cest, vzdrževanja vodovoda, kanalizacije ter dela na posameznih gradbiščih. Z lastnim strojnim parkom opravljamo v okviru prostih kapacitet tudi razna dela za zunanje naročnike (prevozi, izkopi).

V zimskem času je vsa mehanizacija strojnega parka, razen gredarja, kompresorja in valjarja, angažirana v zimski službi.

### 4.5. Nabavna funkcija in javna naročila

Nabava se izvaja v skladu z Zakonom o javnem naročanju (Ur.l. RS št. 128/2006 s spremembami) in Zakonom o spremembah in dopolnitvah Zakona o javnem naročanju na vodnem, energetske, transportnem področju in področju poštne storitev (Ur.l. RS št. 128/2006 s spremembami).

Javna naročila se izvajajo celoletno glede na potrebe storitev in nabav.

### 4.6. Raziskave in razvoj ter kakovost

V bodoče bo morala družba več vlagati v razvoj. Pri tem imamo najprej v mislih strateške osnove, kot so generalne rešitve vodovodnih in kanalizacijskih sistemov in na osnovi teh ustrezne tehnične ukrepe na sistemih.

Pri samem poslovanju pa je potrebno zagotoviti sledljivost vseh dogodkov in na ta način zagotavljati dvig kakovosti opravljanja storitev. Glede na vse večje zahteve, ki sledijo iz zakonodaje, katera stalno povečuje obseg poročanj ter obveščanj uporabnikov pa bo potrebno razmisliti tudi o kadrovski krepitvi podjetja.



## 5. RAČUNOVODSKI IZKAZI

### 5.1 Izkaz poslovnega izida

	1.1.-31.12.2014	1.1.-31.12.2013	I 14/13
1. Čisti prihodki od prodaje	5.601.892,83	5.133.184,23	109,13
a) Čisti prihodki, pridobljeni z opravljanjem GJS	4.093.771,54	3.931.977,16	104,11
b) Čisti prihodki od drugih dejavnosti	1.508.121,29	1.201.207,07	125,55
4. Drugi poslovni prihodki (s prevrednotovalnimi poslovnimi prihodki)	22.621,40	6.931,34	326,36
a) Drugi prihodki (subvencije občin)	17.597,01	0,00	-
b) Drugi poslovni prihodki	5.024,39	6.931,34	72,49
<b>I. Kosmati donos iz poslovanja</b>	<b>5.624.514,23</b>	<b>5.140.115,57</b>	<b>109,42</b>
5. Stroški blaga, materiala in storitev	4.048.321,72	3.806.222,91	106,36
a) Stroški porabljenega materiala	864.882,17	1.075.088,66	80,45
b) Stroški storitev	3.183.439,55	2.731.134,25	116,56
- stroški najemnin za infrastrukturo	843.050,74	760.373,33	110,87
- stroški drugih storitev	2.340.388,81	1.970.760,92	118,76
6. Stroški dela	1.152.095,87	1.029.578,57	111,90
a) Stroški plač	855.940,38	767.372,30	111,54
b) Stroški socialnih zavarovanj	138.189,83	123.542,83	111,86
c) Drugi stroški dela	157.965,66	138.663,44	113,92
7. Odpisi vrednosti	233.492,21	215.804,48	108,20
a) Amortizacija osnovnih sredstev podjetja	166.453,91	166.494,24	99,98
b) Prevrednotovalni poslovni odhodki pri NDS in opredmetenih OS	11.573,96	26.458,75	43,74
c) Prevrednotovalni poslovni odhodki pri obratnih sredstvih	55.464,34	22.851,49	242,72
8. Drugi poslovni odhodki	83.913,66	60.295,09	139,17
<b>II. Poslovni odhodki</b>	<b>5.517.823,46</b>	<b>5.111.901,05</b>	<b>107,94</b>
<b>III. Dobiček ali izguba iz poslovanja</b>	<b>106.690,77</b>	<b>28.214,52</b>	<b>378,14</b>
11. Finančni prihodki iz poslovnih terjatev	11.519,31	4.738,79	243,09
b) Finančni prihodki iz poslovnih terjatev do drugih	11.519,31	4.738,79	243,09
13. Finančni odhodki iz finančnih obveznosti	15.306,54	2.915,50	525,01
č) Finančni odhodki iz drugih finančnih obveznosti (obresti)	15.306,54	2.915,50	525,01
<b>V. Čisti poslovni izid iz rednega delovanja</b>	<b>102.903,54</b>	<b>30.037,81</b>	<b>342,58</b>
15. Drugi prihodki	70.651,48	66.803,59	105,76
b) Drugi finančni prihodki in ostali prihodki	70.651,48	66.803,59	105,76
16. Drugi odhodki	258,74	14.500,77	1,78
<b>VI. Poslovni izid zunaj rednega delovanja</b>	<b>70.392,74</b>	<b>52.302,82</b>	<b>134,59</b>
17. Davek iz dobička	1.990,75	0,00	-
<b>19. Čisti poslovni izid obračunskega obdobja</b>	<b>171.305,53</b>	<b>82.340,63</b>	<b>208,04</b>
22. Prenesena izguba	0,00	0,00	-
23. Povečanje (dodatno oblikovanje) rezerv iz dobička	8.565,28	4.117,03	208,05
<b>24. Bilančni dobiček</b>	<b>162.740,25</b>	<b>78.223,60</b>	<b>208,04</b>

**5.2 Bilanca stanja**

		<b>31.12.2014</b>	<b>31.12.2013</b>	<b>I 14/13</b>
	<b>SREDSTVA</b>	<b>3.139.688,36</b>	<b>2.769.595,33</b>	<b>113,36</b>
<b>A.</b>	<b>DOLGOROČNA SREDSTVA</b>	<b>1.936.553,43</b>	<b>1.740.402,18</b>	<b>111,27</b>
<b>I.</b>	<b>Neopredmetena sredstva in dolgoročne aktivne časovne razmejitev</b>	29.795,32	21.682,10	137,42
	1. Dolgoročne premoženjske pravice	29.795,32	21.682,10	137,42
	2. Druga neopredmetena dolgoročna sredstva	0,00	0,00	-
<b>II.</b>	<b>Opredmetena osnovna sredstva</b>	1.906.758,11	1.718.720,08	110,94
	1. Zemljišča in zgradbe	1.041.895,73	1.072.404,85	97,16
	a) Zemljišča	204.183,48	204.183,48	100,00
	b) Zgradbe	837.712,25	855.401,37	97,93
	c) Nepremičnine v gradnji oz. izdelavi	0,00	12.820,00	0,00
	2. Proizvajalne naprave in stroji	795.008,19	576.420,50	137,92
	3. Druge naprave in oprema	65.329,44	66.919,69	97,62
	4. Opredmetena osnovna sredstva, ki se pridobivajo	0,00	0,00	-
	a) Opredmetena osnovna sredstva v gradnji in izdelavi	0,00	0,00	-
	b) Predujmi za pridobitev opredmetenih osnovnih sredstev	0,00	0,00	-
	5. Drobní inventar	4.524,75	2.975,04	152,09
<b>V.</b>	<b>Dolgoročne poslovne terjatve</b>	0,00	0,00	-
	2. Dolgoročne poslovne terjatve do kupcev	0,00	0,00	-
	3. Dolgoročne poslovne terjatve do drugih	0,00	0,00	-
<b>B.</b>	<b>KRATKOROČNA SREDSTVA</b>	<b>1.181.080,85</b>	<b>1.026.462,60</b>	<b>115,06</b>
<b>II.</b>	<b>Zaloge</b>	67.979,03	73.960,21	91,91
	1. Material	67.979,03	73.960,21	91,91
	4. Predujmi za zaloge	0,00	0,00	-
<b>III.</b>	<b>Kratkoročne finančne naložbe</b>	0,00	0,00	-
	c) Druge kratkoročne finančne naložbe (obresti)	0,00	0,00	-
<b>IV.</b>	<b>Poslovne terjatve</b>	992.546,72	800.747,46	123,95
	a) Kratkoročne poslovne terjatve	992.546,72	800.747,46	123,95
	1. Kratkoročne poslovne terjatve do kupcev	861.776,91	716.735,65	120,24
	2. Kratkoročne poslovne terjatve do drugih	130.769,81	84.011,81	155,66
<b>V.</b>	<b>Denarna sredstva</b>	120.555,10	151.754,93	79,44
<b>C.</b>	<b>KRATKOROČNE AKTIVNE ČASOVNE RAZMEJITVE</b>	<b>22.054,08</b>	<b>2.730,55</b>	<b>807,68</b>



	31.12.2014	31.12.2013	I 14/13
<b>OBVEZNOSTI DO VIROV SREDSTEV</b>	<b>3.139.688,36</b>	<b>2.769.595,33</b>	113,36
<b>A. KAPITAL</b>	<b>1.455.565,71</b>	<b>1.284.260,18</b>	113,34
<b>I. Vpoklicani kapital</b>	619.504,00	619.504,00	100,00
1. Osnovni kapital	619.504,00	619.504,00	100,00
<b>III. Kapitalske rezerve</b>	567.941,17	567.941,17	100,00
<b>III. Rezerve iz dobička</b>	105.380,29	18.591,41	566,82
1. Zakonske rezerve	13.406,03	4.840,75	276,94
5. Druge rezerve iz dobička	91.974,26	13.750,66	668,87
<b>V. Preneseni čisti poslovni izid</b>	0,00	0,00	-
<b>V. Čisti poslovni izid poslovnega leta</b>	162.740,25	78.223,60	208,04
<b>REZERVACIJE IN DOLGOROČNE PASIVNE ČASOVNE RAZMEJITVE</b>	<b>13.102,31</b>	<b>13.102,31</b>	100,00
2. Druge rezervacije	13.102,31	13.102,31	100,00
<b>C. DOLGOROČNE OBVEZNOSTI</b>	<b>232.161,75</b>	<b>311.766,71</b>	74,47
<b>I. Dolgoročne finančne</b>	<b>232.161,75</b>	<b>311.766,71</b>	74,47
2. Dolgoročne finančne obveznosti do bank	232.161,75	311.766,71	74,47
4. Druge dolgoročne finančne obveznosti	0,00	0,00	-
<b>II. Dolgoročne poslovne obveznosti</b>	<b>0,00</b>	<b>0,00</b>	-
2. Dolgoročne poslovne obveznosti do dobaviteljev	0,00	0,00	-
3. Druge dolgoročne poslovne obveznosti	0,00	0,00	-
<b>Č. KRATKOROČNE OBVEZNOSTI</b>	<b>1.146.806,67</b>	<b>1.008.455,97</b>	113,72
<b>II. Kratkoročne finančne obveznosti</b>	<b>79.602,36</b>	<b>0,00</b>	-
2. Kratkoročne finančne obveznosti do bank	79.602,36	0,00	-
4. Druge kratkoročne finančne obveznosti	0,00	0,00	-
<b>III. Kratkoročne poslovne obveznosti</b>	<b>1.067.204,31</b>	<b>1.008.455,97</b>	105,83
2. Kratkoročne poslovne obveznosti do dobaviteljev	775.226,19	580.033,66	133,65
4. Kratkoročne poslovne obveznosti na podlagi predujmov	1.349,52	314,68	428,85
5. Druge kratkoročne poslovne obveznosti	290.628,60	428.107,63	67,89
<b>D. KRATKOROČNE PASIVNE ČASOVNE RAZMEJITVE</b>	<b>292.051,92</b>	<b>152.010,16</b>	192,13

### 5.3 Izkaz bilančnega dobička

#### BILANČNI DOBIČEK V LETU 2014

(v €)

a)	čisti poslovni izid obračunskega obdobja	171.305,53
b)	+ preneseni čisti dobiček	0,00
b)	- prenesena čista izguba	0,00
c)	+ zmanjšanje rezerv iz dobička	
č)	- povečanje rezerv iz dobička po 64. členu ZGD-1 (zakonske rezerve)	8.565,28
d)	- povečanje rezerv iz dobička po odločitvi uprave in nadzornega sveta (drugih rezerv iz dobička)	0,00
e)	= Bilančni dobiček/izguba	162.740,25

Podatki iz tabele so že upoštevani tako v bilanci stanja kot tudi v izkazu poslovnega izida.

### 5.4 Predlog sklepa skupščine o razporeditvi bilančnega dobička

#### Ugotovitev bilančnega dobička:

Bilančni dobiček družbe JP Komunala Cerknica d.o.o. za leto 2014 znaša 162.740,25 € in je sestavljen iz čistega poslovnega izida, zmanjšanega za oblikovanje zakonskih rezerv. Dodatne zakonske rezerve se oblikujejo glede na 64. člena ZGD-1 (Ur. l. RS št. 82/2013).

#### Razporeditev bilančnega dobička:

Predlog sklepa:

Bilančni dobiček v višini 162.740,25 €, ki izvira iz dobička tekočega poslovnega leta, se razporedi v druge rezerve iz dobička.

	Delež	
Občina Cerknica	65%	105.781,16 €
Občina Loška dolina	35%	56.959,09 €
	Skupaj	162.740,25 €

Obrazložitev predloga sklepa:

Podjetje JP Komunala Cerknica d.o.o. konec leta 2014 nima oblikovanih zakonskih rezerv v višini, ki je enaka 10% osnovnega kapitala v skladu z Zakonom o gospodarskih družbah - 1, (Ur. l. RS št. 82/2013).

## 5.5 Sklep skupščine o razporeditvi bilančnega dobička

Sklep Skupščine je sestavni del zapisnika seje Skupščine podjetja.

## 6. RAZKRITJA POSTAVK V RAČUNOVODSKIH IZKAZIH

### 6.1 Bilanca stanja

V nadaljevanju so prikazana sredstva v lasti podjetja.

#### **SREDSTVA (3.139.688,36 €)**

#### **A. DOLGOROČNA SREDSTVA (1.936.553,43 €)**

##### **I. Neopredmetena sredstva in dolgoročne aktivne časovne razmejitve (29.795,32 €)**

Med neopredmetenimi dolgoročnimi sredstvi so izkazane dolgoročne premoženjske pravice (nadgradnja obstoječe programske opreme).

Vsa sredstva so bila pridobljena z nakupom od drugih pravnih oseb in so ovrednotena z nakupno ceno, povečano za vse stroške, povezane s pridobitvijo teh sredstev. V nabavno vrednost se ne všttevajo obresti od pridobljenih posojil za pridobitev teh sredstev.

##### **II. Opredmetena osnovna sredstva (1.906.758,11 €)**

Opredmetena osnovna sredstva, ki izpolnjujejo pogoje za pripoznanje in so pridobljena od drugih oseb, se ob začetnem pripoznanju ovrednotijo z nakupno ceno, povečano za uvozne in nevračljive nakupne dajatve ter stroške, ki jih je mogoče pripisati neposredno njegovi usposobitvi za nameravano uporabo (zlasti stroški dovoza in namestitve, zmanjšano za vse trgovinske in druge popuste). V nabavno vrednost se ne všttevajo obresti od pridobljenih posojil za pridobitev teh sredstev. Učinek prevrednotenja dolgov za pridobitev teh sredstev ne povečuje nabavne vrednosti sredstev.

Način obračunavanja stroškov amortizacije je opisan pri razkritjih stroškov amortizacije.

Vrednost opredmetenih osnovnih sredstev se je povečala za 10,94 %. Vrednost zgradb se je zmanjšala za 2,07 %.

Pomembnejša osnovna sredstva, ki jih je podjetje nabavilo v letu 2014 so: smetarsko tovorno vozilo Renault, 2 tovorni vozili Iveco Daily z nadgradnjo, posipalnik Igloo ter freza za rezanje asfalta.



Pri opredmetenih osnovnih sredstvih podjetja nismo opravljali prevrednotovanj.

Razmerje med novimi investicijami v opredmetena osnovna sredstva in neopredmetena dolgoročna sredstva (386.999,12 €) ter obračunano amortizacijo omenjenih osnovnih sredstev (166.453,91 €) znaša 2,32 kar pomeni, da je podjetje v letu 2014 investiralo za 132,50% oziroma za 220.545,21 € več, kot je obračunalo amortizacije.

## **B. KRATKOROČNA SREDSTVA (1.181.080,85 €)**

### **II. Zaloge (67.979,03 €)**

#### **1. Material (67.979,03 €)**

Računovodske usmeritve

Zaloge materiala se izkazujejo po dejanskih nabavnih cenah, ki vključujejo tudi neposredne stroške nabave. Nakupna cena se zmanjša za dobljene popuste.

Poraba materiala se obračunava mesečno po drsečih povprečnih cenah. Ob vsaki novi nabavi se izračuna nova povprečna cena enote v zalogi.

### **IV. Poslovne terjatve (992.546,72 €)**

#### **a) Kratkoročne poslovne terjatve (992.546,72 €)**

##### **1. Kratkoročne poslovne terjatve do kupcev (861.776,91 €)**

Terjatve vseh vrst se ob začetnem pripoznanju izkazujejo v zneskih, ki izhajajo iz ustreznih listin, ob predpostavki, da bodo poplačane. Terjatve se zaradi oslabitve prevrednotujejo, če njihova knjigovodska vrednost presega njihovo pošteno vrednost, to je udenarljivo vrednost. Oslabitev terjatev se v knjigah prikaže kot popravek vrednosti terjatev.

Podjetje JP Komunala Cerknica d.o.o. med kratkoročnimi poslovnimi terjatvami do kupcev izkazuje naslednje vrste terjatev:

			v €
<b>VRSTE KRATKOROČNIH TERJATEV DO KUPCEV</b>	<b>31.12.2014</b>	<b>31.12.2013</b>	<b>I14/13</b>
Kratkoročne terjatve do kupcev - skupaj	861.776,91	716.735,65	1,20
- terjatve do kupcev za komunalne storitve	480.820,77	441.928,83	1,09
- terjatve do kupcev za nekomunalne storitve	380.956,14	274.806,82	1,39
Kratkoročne terjatve do kupcev - skupaj	861.776,91	716.735,65	1,20
- terjatve do kupcev - občin - lastnikov podjetja	284.965,04	808.624,07	1,37
- terjatve do kupcev - drugih	576.811,87	508.111,58	1,14



Podjetje JP Komunala Cerknica d.o.o. oblikuje popravke vrednosti terjatev ob sodni izterjavi dolga ter ob koncu leta in sicer po posameznih terjatvah, kadar dvomi o njihovi poravnavi; kadar ima podatke o slabem finančnem stanju dolžnika ali o postopkih prisilne poravnave oz. stečaja, uvedenega pri njem.

V letu 2014 so bili oblikovani popravki terjatev v višini 55.464,34 €. Končno stanje dvomljivih terjatev in popravkov vrednosti na dan 31.12.2014 znaša 169.850,92 €.

Pri terjatvah do občanov za komunalne storitve je izterjava dolgov zaradi nizkih zneskov in specifičnih primerov otežena. Od leta 2013 ima podjetje z družbo za upravljanje terjatev, Converta d.o.o., sklenjeno pogodbo za izterjavo dolgov težje izterljivih neplačnikov.

Na dan 31.12.2014 je imelo podjetje JP Komunala Cerknica d.o.o. naslednjo strukturo poslovnih terjatev po zapadlosti:

-terjatve, ki še niso zapadle	670.536,84 €
-terjatve, ki so mlajše od enega leta	136.854,16 €
-terjatve, ki so starejše od enega leta	54.385,91 €

Podjetje svojih terjatev nima posebej zavarovanih.

## **2. Kratkoročne poslovne terjatve do drugih (130.769,81 €)**

Podjetje med kratkoročnimi poslovnimi terjatvami do drugih izkazuje druge kratkoročne terjatve do državnih in drugih institucij, terjatve za vstopni davek na dodano vrednost 130.660,78 € in kratkoročne predujme za storitve 109,03 €. Celotne kratkoročne poslovne terjatve do drugih zapadejo v plačilo v obdobju krajšem od enega leta.

## **V. Denarna sredstva (120.555,10 €)**

Na dan 31.12.2014 je podjetje JP Komunala Cerknica d.o.o. imelo na transakcijskem računu 120.401,63 € denarnih sredstev, v blagajni podjetja pa 153,47 € gotovine.

## **C. AKTIVNE ČASOVNE RAZMEJITVE (22.054,08 €)**

V tej postavki bilance stanja izkazuje podjetje aktivne časovne razmejitve, ki predstavljajo izdatke, povezane s poslovnimi učinki v naslednjem obdobju (zavarovanje motornih vozil).

## **OBVEZNOSTI DO VIROV SREDSTEV (3.139.688,36 €)**

### **A. KAPITAL (1.455.565,71 €)**

Celotni kapital podjetja JP Komunala Cerknica d.o.o. na dan 31.12.2014 znaša 1.455.565,71 €. Lastniška struktura je prikazana v poglavju 1.

### **I. Vpoklicani kapital (619.504,00 €)**

## 1. Osnovni kapital (619.504,00 €)

AJPES je na podlagi petega odstavka 33. člena Zakona o spremembah in dopolnitvah zakona o sodnem registru Ur. l. RS št. 33/07 v Poslovni register vpisalo osnovni kapital družbe v znesku 619.504,00 € in je razdeljen na dva deleža; delež Občine Cerknica znaša 65%, delež Občine Loška dolina znaša 35%.

Pri preračunu je nastala razlika 0,26 €. Znesek razlike je v skladu s tretjim odstavkom 696. člena ZGD-1 knjižen na konto 910 – Kapitalske rezerve.

## II. Kapitalske rezerve (567.941,17 €)

### 1. Splošni prevrednotovalni popravek kapitala (567.941,17 €)

Med kapitalskimi rezervami se po SRS 2006 izkazuje tudi zneski na podlagi odprave splošnega prevrednotovalnega popravka kapitala, ki so se leta 2005 izkazovali kot posebna, samostojna kategorija v okviru kapitala (konto 940).

Splošni prevrednotovalni popravek osnovnega kapitala znaša 567.940,91 € in je posledica opravljanja revalorizacije osnovnega kapitala v letih 1993 do 2001. Splošni prevrednotovalni popravek kapitala se lahko uporabi le za pokritje izgube ali povečanje osnovnega kapitala družbe.

## III. Rezerve iz dobička (105.380,29 €)

Zakonske rezerve v na dan 31.12.2014 skupaj znašajo 13.406,03 €.

Po sklepu skupščine podjetja je bil bilančni dobiček leta 2013 v višini 78.223,60 € razporejen v druge rezerve iz dobička. Druge rezerve iz dobička skupaj znašajo 91.974,26 €.

## V. Čisti poslovni izid obračunskega obdobja ( 162.740,25 €)

V poslovnem letu 2014 je podjetje ustvarilo dobiček v višini 162.740,25 €.

V kolikor bi podjetje v letu 2014 opravilo prevrednotenje kapitala s stopnjo rasti življenjskih potrebščin (0,2 %), bi bil rezultat korigiran za 2.374,89 € in bi dobiček znašal 160.365,36 € (dobiček 162.740,25 € zmanjšan za 2.374,89 €).

$$(619.504 + 567.941,17 = 1.187.445,17 \times 0,2\% = 2.374,89 )$$

## B. REZERVACIJE IN DOLGOROČNE PASIVNE ČASOVNE RAZMEJITVE (13.102,31 €)

### 3. Druge rezervacije (13.102,31 €)

Druge rezervacije na dan 31.12.2014 vsebujejo dolgoročne rezervacije iz naslova vnaprej vračunanih stroškov, ki bodo še nastali v okviru zaprtja deponije.

## C. DOLGOROČNE OBVEZNOSTI (232.161,75 €)

Podjetje ima iz leta 2013 sklenjeni pogodbi za dolgoročni kredit za nakup osnovnih sredstev.

## **Č. KRATKOROČNE OBVEZNOSTI (1.146.806,67 €)**

### **Kratkoročne finančne obveznosti**

Na dan 31.12.2014 ima podjetje JP Komunala Cerknica d.o.o. 79.602,36 € drugih kratkoročnih finančnih obveznosti do bank.

## **III. Kratkoročne poslovne obveznosti (1.067.204,31 €)**

### **2. Kratkoročne poslovne obveznosti do dobaviteljev (775.226,19 €).**

Kratkoročni dolgovi so v knjigah izkazani z zneski iz ustreznih listin o njihovem nastanku, ki v primeru kratkoročnih poslovnih dolgov dokazujejo prejem kakega proizvoda ali storitve ali opravljeno delo oziroma obračunani strošek, odhodek ali delež v poslovnem izidu.

Kratkoročne poslovne obveznosti do dobaviteljev v podjetju JP Komunala Cerknica d.o.o. obsegajo:

- 766.275,19 € nezapadlih obveznosti
- 4.792,87 €, ki zapadejo v plačilo v manj kot enem letu
- 4.158,13 € z zapadlostjo nad enim letom

### **5. Druge kratkoročne poslovne obveznosti (290.628,60 €)**

Kratkoročni dolgovi so v knjigah izkazani z zneski iz ustreznih listin o njihovem nastanku, ki v primeru kratkoročnih finančnih dolgov dokazujejo prejem denarnih sredstev, v primeru kratkoročnih poslovnih dolgov pa prejem proizvoda ali storitve ali opravljeno delo oziroma obračunani strošek, odhodek ali delež v poslovnem izidu.

Druge kratkoročne finančne in poslovne obveznosti v podjetju JP Komunala Cerknica d.o.o. obsegajo kratkoročne obveznosti do zaposlencev v višini 88.141,72 €, kratkoročne obveznosti do države v višini 201.270,19 € ter druge kratkoročne obveznosti 1.216,69 €.

## **D. KRATKOROČNE PASIVNE ČASOVNE RAZMEJITVE (292.051,92 €)**

V tej postavki bilance stanja so izkazani kratkoročno odloženi prihodki in vnaprej vračunani stroški. Del razmejitev predstavljajo kratkoročno odloženi prihodki v višini 31.880,70 €, kratkoročno odloženi prihodki v znesku 2.923,40 € ter obračunana števina in priključna moč v višini 257.247,82 €. Le - to med prihodke prenašamo glede na dejansko zamenjane vodomere v posameznem letu ter število obnovljenih vodovodnih priključkov.

## **6.2 Izkaz poslovnega izida**

Vodstvo podjetja se je odločilo za izbiro 1. različice izkaza poslovnega izida (nemška varianta), ker so iz omenjenega izkaza poslovnega izida neposredno razvidni stroški dela in drugi neposredni stroški, ki zanimajo ustanovitelja in vodstvo podjetja.

## **PRIHODKI**

### Računovodska usmeritev

Prihodki se pripoznajo, če je povečanje gospodarskih koristi v obračunskem obdobju povezano s povečanjem sredstev ali z zmanjšanjem dolga in je to povečanje mogoče zanesljivo izmeriti. Prihodki in povečanja sredstev oziroma zmanjšanja dolgov se torej pripoznajo hkrati.

Prihodki se pripoznajo ob fakturiranju storitev (hkrati s terjatvami iz naslova prodanih storitev), ker se šteje, da je prodajalec na kupca prenesel vsa tveganja.

### Razčlenitev posameznih vrst prihodkov

Razčlenijo se le tiste vrste prihodkov, ki predstavljajo pomembne zneske. V okviru razkrivanja postavk izkaza poslovnega izida, se prihodki razkrivajo po njihovih naravnih vrstah, razen prihodkov uprave, komunalne dejavnosti, posameznega sektorja – splošno in nabave. Razčlenitev po posameznih dejavnostih in po posameznih občinah je prikazana v okviru dodatnih razkritij, ki so določena za javna podjetja.

#### **1. Čisti prihodki od prodaje (5.601.892,83 €)**

v €

<b>Analitični konto</b>	<b>Naziv</b>	<b>Leto 2014</b>	<b>Leto 2013</b>	<b>Indeks</b>
760000	Prihodki od prodaje proizvodov in storitev na domačem trgu	5.601.892,83	5.133.184,23	1,09

#### **4. Drugi poslovni prihodki (s prevrednotovalnimi poslovnimi prihodki) (22.621,40€)**

v €

<b>Analitični konto</b>	<b>Naziv</b>	<b>Leto 2014</b>	<b>Leto 2013</b>	<b>Indeks</b>
769000	Prevrednotovalni poslovni prihodki	5.024,39	6.931,34	0,72
768100	Drugi prihodki (subvencija občine)	17.597,01	0,00	-



Med drugimi poslovnimi prihodki podjetje izkazuje druge prihodke povezane s poslovnimi učinki (predčasna plačila) v višini 2.807,55 € in odprodajo rabljenih osnovnih sredstev v višini 2.213,11 € ter izravnavo DDV v znesku 3,73 €.

#### 11. Finančni prihodki iz poslovnih terjatev (11.519,31 €)

##### b) Finančni prihodki iz poslovnih terjatev do drugih - obresti (11.519,31 €)

v €

Analitični konto	Naziv	Leto 2014	Leto 2013	Indeks
777000	Prihodki od obresti	11.519,31	4.738,79	2,43
	Prihodki od obresti – obvezne gospodarske javne službe	11.499,19	4.686,62	2,45
	Prihodki od obresti - splošno	20,12	52,17	0,39

Prihodki od obresti so ločeni na obvezne gospodarske javne službe, tržne dejavnosti in na prihodke od obresti – splošno.

#### 15. Drugi prihodki (70.651,48 €)

Drugi prihodki

v €

Analitični konto	Naziv	Leto 2014	Leto 2013	Indeks
787200	Izterjane odpisane terjatve ter izterjave drugih stroškov (sodni stroški)	14.134,36	19.733,64	0,72
786000	Prejete odškodnine od zavarovalnice	9.528,19	25.015,56	0,38
787000	Drugi izredni prihodki	46.988,93	22.054,39	2,13

Drugi izredni prihodki predstavljajo druge neobičajne postavke. Občina Bloke je po mediaciji iz leta 2013 poravnala še drugi del obveznosti iz preteklih let v višini 15.000,00 €. Med drugimi izrednimi prihodki podjetje izkazuje razliko po sodni poravnavi s podjetjem SCT Asfalti d.o.o. - v stečaju v višini 23.184,38 €.

## ODHODKI

#### 5. Stroški blaga, materiala in storitev (4.048.321,72 €)

##### a) Stroški porabljenega materiala (864.882,17 €)

### Računovodske usmeritve

Stroški materiala se izkazujejo v skladu z metodo drsečih povprečnih cen.

Med stroške porabljenega materiala poleg stroškov materiala (530.600,43 €) podjetje izkazuje tudi stroške porabljene električne energije (151.227,06 €), stroške goriva (131.915,24 €), stroške ogrevanja (2.626,82 €), stroške nadomestnih delov za vzdrževanje osnovnih sredstev (9.069,47 €), odpis drobnega inventarja in avtomobilskih gum (25.448,74 €) in ter druge stroške (13.994,41 €).

### **b) Stroški storitev (3.183.439,55 €)**

Med stroški storitev podjetje izkazuje stroške prevoznih storitev (5.363,84 €), stroške poštnih, telefonskih storitev (21.287,96 €), stroške podizvajalcev (1.774.237,07 €), stroške storitev v zvezi z vzdrževanjem osnovnih sredstev (117.460,68 €), stroške intelektualnih in osebnih storitev (134.448,88 €), stroški zavarovanja in bančnih storitev (62.003,83 €), najemnine infrastrukture GJS (843.050,74 €) in ostale najemnine (46.663,65 €), povračila stroškov zaposlencem v zvezi z delom (2.433,87 €), stroški reprezentance (3.623,38 €), stroški podjemnih pogodb (9.136,91 €) in stroški drugih storitev – posredovanje delovne sile, obveščanje porabnikov storitev, bakteriološke preiskave (163.728,74 €).

### **6. Stroški dela (1.152.095,87€)**

Podjetje JP Komunala Cerknica d.o.o. upošteva določila splošne kolektivne pogodbe za gospodarstvo in panožne kolektivne pogodbe ter Kolektivne pogodbe JP Komunala Cerknica d.o.o. V skladu z določbami panožne kolektivne pogodbe in splošnimi akti podjetja je vsako delovno mesto razvrščeno v ustrezni tarifni in plačilni razred in ovrednoteno z ustreznim koeficientom, ki odraža razmerje do najenostavnejšega dela. Plača zaposlenega je sestavljena iz osnovne plače, dodatka za minulo delo ter dela plače na podlagi individualno ocenjene delovne uspešnosti (od -20% do +20%). Delavci so upravičeni do dodatkov.

Direktor podjetja je edini član uprave in prejema plačo na podlagi individualne pogodbe o zaposlitvi. V letu 2014 ni bilo sklenjenih nobenih individualnih pogodb (pogodb, za katero ne velja tarifni del kolektivne pogodbe) z zaposlenimi v podjetju ali drugimi osebami, zato iz tega naslova ni bilo nobenih dodatnih izplačil.

V letu 2014 je bilo izplačanih šest jubilejnih nagrad in ena odpravnina delavcu ob odhodu v pokoj.

Podjetje rezervacij za odpravnine ob upokojitvi delavcev in jubilejne nagrade ni oblikovalo. (15. Točka uvod v SRS, Pojasnilo št. 4 k Uvodu v SRS 2006 pravi, naj podjetje upošteva bistvenost in se tako lahko odloči, da ne oblikuje rezervacij, če razlike med ocenjenim zneskom potrebnih letno oblikovanih rezervacij in dejanskim zneskom stroškov niso pomembne.)

**7. Odpisi vrednosti (233.492,21 €)****a) Amortizacija osnovnih sredstev podjetja (166.453,91 €)**

Amortizacija se obračunava od vrednosti neopredmetenih dolgoročnih sredstev in opredmetenih osnovnih sredstev. Zneski, ki se vračunavajo v nabavno vrednost osnovnih sredstev, so prikazani pri razkritjih neopredmetenih dolgoročnih sredstev in opredmetenih osnovnih sredstev. Preostale vrednosti pri osnovnih sredstvih ne določamo, zato je osnova za amortizacijo enaka nabavni vrednosti osnovnih sredstev.

Osnovna sredstva podjetja se amortizirajo po stopnjah, ki se določijo ob aktiviranju vsakega posameznega osnovnega sredstva in so po pomembnejših vrstah osnovnih sredstev sledeče:

Skupina osnovnih sredstev	Amortizacijska stopnja
Gradbeni objekti	od 1,5% do 3%
Oprema + vozila + mehanizacija	od 8,33% do 20%
Računalniška oprema	od 16,67% do 50%
Drobni inventar	od 18% do 100%

Pri vseh sredstvih se za obračun stroškov amortizacije za posamezno poslovno leto uporablja enakomerna časovna metoda.

**b.) Prevrednotovalni poslovni odhodki pri neopredmetenih dolgoročnih sredstvih in opredmetenih osnovnih sredstvih**

V letu 2014 je podjetje odpisalo osnovna sredstva v višini 11.573,96 € (delni odpis sedanje vrednosti skladišča in arhiva ob Notranjski cesti).

**c) Prevrednotovalni poslovni odhodki pri obratnih sredstvih (55.464,34 €)**

v €

Analitični konto	Naziv	Leto 2014	Leto 2013	Indeks
721000	Prevrednotovalni poslovni odhodki pri obratnih sredstvih	55.464,34	22.851,49	2,43

Popravke vrednosti določimo po posamičnih terjatvah, kadar dvomimo o njihovi poravnavi, kadar imamo podatke o slabem finančnem stanju kupca ali v primeru postopkov prisilne poravnave oz. stečaja, uvedenega pri stranki.

**8. Drugi poslovni odhodki (83.913,66 €)**

Druge poslovne odhodke predstavljajo stroški nabave zaščitnih sredstev, stroški varstva pri delu, prispevek za mestno zemljišče, administrativne takse, sodni stroški ter prispevek za Sklad za vzpodbujanje zaposlovanja invalidov – kvota invalidov.

Analitični konto	Naziv	Leto	Leto	Indeks
		2014	2013	
480002	Dajatev – kvota invalidov	14.354,96	12.068,32	1,19
481000	Zaščitna sredstva	7.335,77	8.002,19	0,92
481002	Storitve - varstvo pri delu	1.891,68	1.482,79	1,28
489000	Prispevek za mestno zemljišče	15.645,35	15.645,35	1,00
489001	Admin. takse, sodni stroški	41.257,29	20.079,55	2,05
	Rudarska koncesnina	21.961,34	19.871,02	1,11
	Upravne takse, sodne takse	19.295,95	208,02	-
489100	Ostali stroški	3.428,61	3.016,89	1,14

### 13. Finančni odhodki iz finančnih obveznosti (15.306,54 €)

#### č) Finančni odhodki za obresti in iz drugih finančnih obveznosti (15.306,54 €)

Znesek 15.289,07 € predstavljajo odhodki za obresti od posojil, prejetih pri bankah za nakup osnovnih sredstev.

### 16. Drugi odhodki (258,74 €)

Drugi odhodki predstavljajo odškodnine in kazni ter druge neobičajne postavke oziroma izravnave 258,74 €.

### 17. Davek iz dobička (1.990,75 €)

Podjetje za leto 2014 izkazuje obveznost iz naslova davka od dohodka pravnih oseb v višini 1.990,75 €.

## 6.3 Zabilančna evidenca

V zabilančni evidenci v vrednosti 685.873,11 € podjetje izkazuje:

- mali drobni inventar manjših vrednosti



- zabojnike za odlaganje odpadkov
- dve izdani bianco menici kot garancija za izpolnitev obveznosti do podjetja OMV d.d. v okviru pogodbe o brezgotovinskem plačilu s karticami; menice ob nabavi tovornega vozila v okviru poslovnega najema; ter menice izdane v povezavi z garancijami za dobro izvedbo del oziroma odpravo napak v garancijski dobi.

**7. DODATNA RAZKRITJA NA PODLAGI ZAHTEV SRS 35****7.1 Izkazi poslovnega izida po dejavnostih in občinah za gospodarske javne službe za leto 2014 (v €)****Izkaz poslovnega izida po dejavnostih za občino Cerknica za leto 2014**

IZKAZ POSLOVNEGA IZIDA PO DEJAVNOSTIH		Vodovod	Kanalizacija	Odpadki	Pokopališča	Vzdrževanje cest	Tržnica	GJS skupaj
1.	Čisti prihodki od prodaje	852.863,79	620.738,63	696.008,87	43.655,04	805.490,89	353,64	3.019.110,86
2.	Drugi poslovni prihodki (s prevrednotovalnimi poslovnimi prihodki)	297,02	300,59	567,26	0,00	700,89	0,00	1.865,76
	- subvencije	0,00	0,00	0,00	0,00	0,00	0,00	0,00
	- drugi poslovni prihodki	297,02	300,59	567,26	0,00	700,89	0,00	1.865,76
3.	Stroški materiala	175.350,42	31.904,51	17.059,36	4.399,17	123.303,83	336,40	352.353,69
4.	Stroški storitev	491.073,92	445.005,65	463.157,33	31.395,50	393.057,02	244,08	1.823.933,50
	- stroški najemnin za infrastrukturo	306.864,20	318.591,66	15.184,44	0,00	0,00	0,00	640.640,30
	- stroški drugih storitev	184.209,72	126.413,99	447.972,89	31.395,50	393.057,02	244,08	1.183.293,20
5.	Stroški dela	168.321,96	112.973,58	159.826,16	7.386,31	243.094,25	1.236,53	692.838,79
6.	Odpisi vrednosti	26.860,10	17.306,53	41.002,77	67,35	25.370,04	0,00	110.606,79
	- amortizacija	14.843,35	5.289,77	24.741,75	0,00	19.943,56	0,00	64.818,42
	- prevrednotovalni poslovni odhodki pri obratnih sredstvih	12.016,75	12.016,76	16.261,02	67,35	5.426,48	0,00	45.788,37
7.	Drugi poslovni odhodki	3.364,49	3.164,41	19.771,87	0,00	5.778,02	0,00	32.078,79
8.	Finančni prihodki	2.278,62	2.277,61	3.040,77	0,00	15,46	0,00	7.612,46
9.	Finančni odhodki	693,99	702,33	934,71	0,00	1.054,39	0,00	3.385,42
10.	Drugi prihodki	12.360,96	7.370,50	10.121,27	0,00	7.284,24	0,00	37.136,97
	- drugi prihodki	12.360,96	7.370,50	10.121,27	0,00	7.284,24	0,00	37.136,97
11.	Drugi odhodki	50,80	50,86	54,64	0,00	7,60	0,00	163,90
12.	Čisti dobiček/čista izguba (1+2-3-4-5-6-7+8-9+10-11)	2.084,72	19.579,46	7.931,34	406,71	21.826,32	-1.463,37	50.365,19

**Izkaz poslovnega izida po dejavnostih za občino Loška dolina za leto 2014**

IZKAZ POSLOVNEGA IZIDA PO DEJAVNOSTIH		Vodovod	Kanalizacija	Odpadki	Javna razsvetljava	Vzdrževanje cest	GJS skupaj
1.	Čisti prihodki od prodaje	248.895,07	272.170,40	212.890,89	22.840,60	317.863,72	1.074.660,68
2.	Drugi poslovni prihodki (s prevrednotovalnimi poslovnimi prihodki)	17.686,79	160,04	176,94	12,39	1.897,33	19.933,49
	- subvencije	17.597,01	0,00	0,00	0,00	0,00	17.597,01
	- drugi poslovni prihodki	89,78	160,04	176,94	12,39	1.897,33	2.336,48
3.	Stroški materiala	62.331,66	31.170,11	2.557,78	1.465,92	33.096,45	130.621,93
4.	Stroški storitev	142.611,53	202.300,96	150.672,45	16.987,13	208.575,10	721.147,17
	- stroški najemnin za infrastrukturo	92.435,60	121.200,62	10.167,36	0,00	0,00	223.803,58
	- stroški drugih storitev	50.175,93	81.100,34	140.505,09	16.987,13	208.575,10	497.343,59
5.	Stroški dela	56.171,12	56.214,38	45.803,93	2.967,67	59.841,38	220.998,48
6.	Odpisi vrednosti	8.164,89	9.396,72	10.416,44	188,20	5.252,78	33.419,02
	- amortizacija	1.694,44	2.926,16	5.155,54	188,20	5.252,78	15.217,11
	- prevrednotovalni poslovni odhodki pri obratnih sredstvih	6.470,44	6.470,56	5.260,91	0,02	0,29	18.202,22
7.	Drugi poslovni odhodki	763,16	1.830,42	5.751,28	98,82	1.619,01	10.062,68
8.	Finančni prihodki	1.227,38	1.226,34	971,49	0,42	6,03	3.431,66
9.	Finančni odhodki	209,77	374,03	287,02	28,95	411,28	1.311,05
10.	Drugi prihodki	4.546,86	11.370,47	3.182,75	172,75	2.454,05	21.726,88
	- drugi prihodki	4.546,86	11.370,47	3.182,75	172,75	2.454,05	21.726,88
11.	Drugi odhodki	26,17	27,35	17,57	0,21	2,96	74,26
12.	Čisti dobiček/čista izguba (1+2-3-4-5-6-7+8-9+10-11)	2.077,80	-16.386,72	1.715,60	1.289,25	13.422,18	2.118,11

**7.2 Izkaz poslovnega izida za gospodarske javne službe ter druge dejavnosti za celotno podjetje (seštevek GJS in drugih dejavnosti) za leto 2014**

		GJS	Druge dejavnosti	SKUPAJ
1.	Čisti prihodki od prodaje	4.093.771,54	1.508.121,29	5.601.892,83
2.	Drugi poslovni prihodki (s prevrednotovalnimi poslovnimi prihodki)	21.799,25	822,15	22.621,40
	- subvencije	17.597,01	0,00	17.597,01
	- drugi poslovni prihodki	4.202,24	822,15	5.024,39
3.	Stroški materiala	482.975,61	221.935,55	704.911,16
4.	Stroški storitev	2.545.080,68	905.796,72	3.450.877,39
	- stroški najemnin za infrastrukturo	864.443,88	0,00	864.443,88
	- stroški drugih storitev	1.680.636,80	905.796,72	2.586.433,51
5.	Stroški dela	913.837,27	222.884,54	1.136.721,81
6.	Odpisi vrednosti	143.958,78	17.367,80	161.326,57
	- amortizacija	80.035,53	14.975,30	95.010,83
	- prevrednotovalni poslovni odhodki pri obratnih sredstvih	63.923,24	2.392,50	66.315,74
7.	Drugi poslovni odhodki	42.208,82	30.524,31	72.733,13
8.	Finančni prihodki	11.044,13	475,18	11.519,31
9.	Finančni odhodki	4.696,47	1.863,51	6.559,98
10.	Drugi prihodki	58.863,85	11.787,63	70.651,48
	- drugi prihodki	58.863,85	11.787,63	70.651,48
11.	Drugi odhodki	238,16	20,48	258,64
<b>Čisti dobiček/čista izguba (1+2-3-4-5-6-7+8-9+10-11)</b>		<b>52.482,98</b>	<b>120.813,35</b>	<b>173.296,33</b>

### **7.3 Sodila za razporejanje splošnih prihodkov in splošnih stroškov ter odhodkov na posamezne GJS**

V podjetju spremljamo poslovanje po posameznih dejavnostih in po občinah, zato v tej zvezi ločimo neposredna stroškovna mesta in posredna stroškovna mesta.

Kot neposredno stroškovno mesto se obravnava stroškovno mesto, katero sodi v okvir proizvodnih dejavnosti. Pri javnih službah spremljamo stroške/odhodke in prihodke po posamezni občini (npr. vodovod – občina Cerknica), za tržne dejavnosti pa prikazujemo stroške/odhodke in prihodke po posamezni enoti (npr. vodovod – druga dejavnost). Na stroškovna mesta se neposredno razporejajo neposredni stroški, vsi ostali stroški se razporejajo po splošnih stroškovnih mestih in se z uporabo sodil razporejajo na stroškovna mesta.

Sistem razporejanja stroškov in prihodkov ter ugotavljanja poslovnih izidov po posameznih dejavnostih in po posameznih občinah temelji na določenih Pravilnika o računovodstvu, kjer je navedeno, da se uporabljajo izkustvena sodila za delitev posrednih stroškov.

Šifrant stroškovnih mest je petmesten. Prvo mesto v šifrantu določa dejavnost, drugo mesto pove ali gre za gospodarsko javno službo ali tržno dejavnost, naslednja tri mesta pri javnih službah dajeta informacijo o občini (npr. oznaka 013 je šifra za občino Cerknica, 065 za občino Loška dolina, 150 za občino Bloke). Izjeme od napisanega so stroškovna mesta za spremljanje prihodkov/stroškov npr. vozil in skupnih stroškov.

Za večino stroškov velja, da jih je mogoče neposredno na podlagi knjigovodske listine (npr. likvidiranega računa za storitve, zbirnika izdaje materiala iz skladišča) knjižiti na tisto dejavnost in tisto občino, na katero se taki stroški nanašajo.

Za nekatere stroške (stroški dela; stroški porabe goriva; stroški avtomobilskih gum; stroški vzdrževanja strojev in vozil; stroški zavarovanja strojev in vozil; stroški amortizacije strojev in vozil; stroški odlaganja odpadkov) določimo sodila za razdelitev stroškov po dejavnostih in občinah glede na podatke o opravljenih urah dela oziroma opravljenih strojnih urah (podlaga tudi za delitev splošnih stroškov strojnega parka), količin odpeljanih odpadkov iz posamezne občine in podobno. Vsi taki stroški, ki so razporejeni na stroškovna mesta (npr. SM vozilo XY) imajo torej značaj neposrednih stroškov (razen stroškov amortizacije). Naknadno so preneseni na ustrezno dejavnost in občino.

Skupne splošne prihodke in stroške (nabava, uprava) se v skladu s 1. členom Pravilnika o metodologiji za oblikovanje cen storitev obveznih občinskih gospodarskih javnih služb varstva okolja, deli po posameznih dejavnostih in občinah na podlagi proizvodnih stroškov javnih služb v celotnih proizvodnih stroških vseh dejavnosti.

Direktor podjetja:

Anton Kranjc